

# Kompressor



VZB-0.14/8-FL-50

Artikelnummer  
495037

50L



**VERKTYGSBODEN**



## Om Verktysboden:

Vi har arbetat med verktyg och maskiner sedan mitten av åttiotalet. Vår marknad är Sverige och Borås är vår bas. Här finns 3 000 kvm butik och huvudkontor med 30 medarbetare som har fått vara med om en fantastisk resa, en resa som bara blir roligare och roligare.

Sedan 2007 finns vår distanshandelsverksamhet, verkstad och produktutveckling i Borgstena med lokaler på 5 000 kvm. Vi jobbar för att ge kompetent service som tillför mervärde och sparar tid för dig som kund.

### Vi ser fram emot nya kontakter!

2003 startade vi vårt eget varumärke PELA. Vår idé och tanke var att själva kunna ta fram och vidareutveckla det vi sålde och framför allt att hoppa över ett mellanled för att kunna sälja kvalitetsprodukter till väldigt bra priser. Att valet var rätt visar sig tydligt i företagets utveckling som är fantastisk.

### Garanti:

Vi lämnar 1 års garanti vid fabrikations eller materialfel från det ursprungliga inköpsdatumet. Spara alltid din faktura som gäller som garantisedel. Varan ska inte ha utsatts för onormal användning eller vanvård och garantin omfattar inte slitagedelar och förbrukningsvaror. Garantin gäller inte om felet beror på en olyckshändelse efter att du fått varan eller om du låtit bli att följa skötsel- och serviceanvisningar. Verktysboden förbehåller sig rätten att reparera varan eller byta ut den.

### Reklamation:

Enligt konsumentköplagen har du 3 år på dig att reklamera ett ursprungligt fel på en vara. Du måste lämna ett meddelande om felet inom skälig tid efter det att du har upptäckt det. När garantitiden har gått ut är det köparen som ska bevisa att felet fanns från början.

## Kontaktinformation:

Verktysboden Erfilux AB

Källbäckstrydsgatan 1

SE-507 42 Borås

Telefon: 033 - 20 26 56

Mejl: [verkstad@verktysboden.se](mailto:verkstad@verktysboden.se)

## Viktigt!

Läs noga igenom bruksanvisningen och säkerhetsinstruktionerna innan du använder produkten. På så sätt får du ut mesta möjliga av din apparat och felaktig användning undviks. Förvara bruksanvisningen på en säker plats i anslutning till maskinen och vid en eventuell försäljning ska anvisningen följa med maskinen.

## Allmänna säkerhetsföreskrifter

Vid arbete med maskiner bör följande punkter alltid beaktas. Ta även hänsyn till arbetsplatsens säkerhetsföreskrifter och respektera alla de lagar, regler och förordningar som gäller där maskinen används.

- Städa ofta. Damm, avfall och bråte på en arbetsplats ökar risken för olycka, brand och explosion.
- Arbeta inte i mörker eller dålig belysning.
- Förvara aldrig explosiva eller brandfarliga vätskor och gaser inom arbetsområdet.
- Håll barn utanför arbetsområdet.
- Var särskilt uppmärksam på maskinens varningssymboler.
- Använd inte maskinen om du är trött eller påverkad av droger, alkohol eller medicin.
- Använd vid behov, skyddsutrustning såsom andningsskydd, skyddshandskar, hörsel- skydd och skyddsglasögon.

- Bär för ändamålet lämpliga arbetskläder och halksäkra skor. Använd hårnät om du har långt hår, bär inte smycken eller löst sittande kläder som kan fastna.
- Låt aldrig din vana vid maskinen leda till oförsiktighet.
- Kontrollera att alla skydd sitter på plats och är i god funktion. Kontrollera att alla maskindelar, är hela och sitter korrekt monterade.
- Använd ej en defekt maskin. Lämna in den till en auktoriserad serviceverkstad för reparation.
- Använd endast rekommenderade tillbehör och reservdelar. Eventuella reparationer och kabelbyte ska utföras av behörig elektriker för att undvika fara.
- Använd endast maskinen för avsett användningsområde. Arbetet går alltid säkrare och fortare om maskinen används till det den är konstruerad för. Överskrid inte apparatens kapacitet.
- Förhindra oavsiktligt start genom att bryta strömmen före service och reparation eller när maskinen inte används. Lämna aldrig en maskin obevakad då strömmen är påslagen.
- Rengör maskinen efter användning och serva den regelbundet. Förvara maskinen på en torr och skyddad plats, oåtkomlig för barn.
- Behandla kablar varsamt och skydda dem från värme, olja och vassa kanter. Förlängningskabel får ej vara virad på en rulle, drag ut hela kabeln från kabelvindan. Använd enbart korrekt dimensionerade förlängningskablar med tanke på längd och kabelarea i förhållande till uttagen strömstyrka.
- Undvik kontakt med jordade ytor. Risken för elstöt ökar när du är jordad.
- Upprätthåll alltid ett säkerhetsavstånd på minst 4 meter mellan kompressorn och arbetsområdet.
- Anslut stickkontakten till ett jordat eluttag med rätt spänning och frekvens som uppfyller gällande föreskrifter.
- Använd enbart korrekt dimensionerade förlängningskablar med tanke på längd och kabelarea i förhållande till uttagen strömstyrka. Vi avråder från att använda förlängningskablar av olika längd eller adaptrar och grenuttag. Använd alltid och endast tryckvaktens strömbrytare för att slänga av kompressorn.
- Stäng inte av kompressorn genom att dra ut stickkontakten ur eluttaget, för att undvika återstart med tryck i blocket.
- Använd alltid och endast handtaget för att flytta kompressorn.
- När kompressorn är i drift måste den vara placerad på en stadig och horisontell yta för att garantera en korrekt smörjning.
- Placera kompressorn minst 50 cm från väggen för att medge en optimal luftcirkulation och garantera en korrekt kylning.
- Rikta aldrig luftstrålen mot personer, djur eller mot din egen kropp (använd skyddsglasögon för att skydda ögonen från främmande partiklar som kan blåsas upp av luftstrålen).
- Rikta aldrig en vätskestråle från ett verktyg som är anslutet till kompressorn mot själva kompressorn.
- Använd inte maskinen om du är barfota eller om du har fuktiga händer och fötter.
- Dra, inte i matningskabeln för att lossa stickkontakten ur eluttaget eller för att flytta kompressorn.
- Se till att maskinen inte utsätts för väder och vind (regn, sol, dimma eller snö).
- Transportera inte kompressorn med trycksatt luftbehållare.
- Utför inga svetsningar eller mekaniska ingrepp på luftbehållaren. Vid defekter eller rost på luftbehållaren ska den bytas ut i sin helhet.
- Tillåt inte att kompressorn används av oerfarna personer. Barn och djur ska hållas på ett säkert avstånd från kompressorn.

### **Säkerhetsföreskrifter för kompressorer**

- Kompressorn är inte avsedd för utomhusbruk.
- Kompressorn ska användas i lämpliga miljöer (med god ventilation och en omgivningstemperatur på mellan 0° och +40 °C) och aldrig där damm, syror, ångor, explosiva eller lättantändliga gaser förekommer.

- Placera inte lättantändliga föremål eller föremål av nylon eller textil i närheten och/eller på kompressorn.
- Rengör inte maskinen med brandfarliga vätskor eller lösningsmedel. Använd endast en fuktad trasa och försäkra dig om att du har dragit ut stickkontakten ur eluttaget.
- Kompressorn är konstruerad för att komprimera luft. Maskinen får inte användas för någon annan typ av gas.
- Tryckluften som erhålls från denna maskin kan inte användas för att fylla syrgastuber för dykning.
- Använd inte kompressorn utan skydd och rör inte delar som är i rörelse.
- Denna kompressor är tillverkad för att fungera med en intermittensfaktor för att undvika överhettning av elmotorn. (Driftcykel 50 % innebär tex 5 minuter drift och 5 minuter stopp). **Kompressorn skall inte användas kontinuerligt i över 15 minuter.** Om temperaturen skulle bli alltför hög löser motorns överhettningsskydd ut och bryter automatiskt spänningen. Låt maskinen svalna innan den återstartas.
- För att underlätta återstarten av maskinen är det viktigt att, trycka på tryckvaktens knapp så att den först är i avstängt läge och sedan åter i tillslaget läge. Maskinen är försedd med en tryckvakt med luftningsventil med fördröjd slutning (eller en ventil som sitter på backventilen) som förenklar starten av motorn och det är därför normalt att luft blåser ut ur vakuumbehållaren under några sekunder.
- Vid anslutning av ett tryckluftsverktyg till en tryckluftssläng från kompressorn är det absolut nödvändigt att avbryta luftflödet från tryckluftsslängen.
- Vid användning av tryckluft för olika användningsområden (luftpumpning, tryckluftsverktyg, lackering, rengöring med vattenbaserade rengöringsmedel osv) måste användaren respektera och ha goda kunskaper om gällande säkerhetsföreskrifter för varje användningsområde.

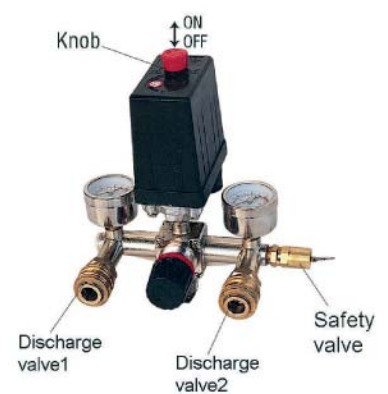
### Start och användning

- Börja med att montera hjul, båda cylindrarnas luftfilter och vevhusventilationen / oljeplugg.



- **Observera** före start måste oljenivån kontrolleras! Var alltid noga med kontroll av oljenivån, den skall hållas på mitten av det transparenta inspektionsglaset. På vissa modeller kontrolleras oljenivån med oljesticka. Vid behov, fyll på med kompressorolja (i kalla lokaler fyll på med SAE 20 olja och i varma lokaler fyll på med SAE 30 olja).
- Kontrollera att el-installationens data stämmer med de data som anges på kompressorns typskylt.
- Kontrollera att knappen på tryckvakten som sitter på kompressorn är i avstängt läge (OFF), anslut därefter matningskabelfns stickkontakt i ett jordat eluttag.
- I detta läge är kompressorn redo att användas.

- När du sätter på tryckvaktens strömbrytare startar kompressorn och pumpar in luft i tanken. När värdet för max drifttryck,



(inställt av

fabriken vid provkörningsfasen), når stannar kompressorn och tömmer ut överbliven luft som finns i blocket och i matningsröret via en ventil som sitter under tryckvakten. Detta förenklar nästföljande start, då inget tryck förekommer. Vid användning av luft återstartar kompressorn automatiskt när det nedre kalibreringsvärdet nås (det skiljer cirka 2 bar mellan det övre och nedre kalibreringsvärdet). Trycket i luftbehållaren kan kontrolleras med hjälp av manometern .

- Kompressorn fortsätter automatiskt att fungera med denna cykel tills tryckvaktens strömbrytare trycks ned. Om du vill starta kompressorn omedelbart efter att den har stängts av ska du vänta minst 10 sekunder innan du startar om den.

- Kompressorn är försedd med en tryckregulator. Med hjälp av vredet (dra det utåt och vrid medurs för att öka trycket och vrid moturs för att minska trycket) kan lufttrycket regleras för att optimera användningen av tryckluftswerktygen. När önskat värde har ställts in trycker du vredet inåt för att blockera det.
- Det går att kontrollera det inställda värdet på manometern.
- Kontrollera att luftförbrukning och max driftstryck för verktyget stämmer med inställningen på tryckregulatorn och med kompressorns prestationer.
- Stäng av maskinen, dra ur stickkontakten och töm luftbehållaren när arbetet har avslutats genom att öppna avtappningsventilen.
- Korrosion måste förhindras, beroende på användningsförhållandena kan kondens ha samlats inuti tanken, vilket gör att denna måste tömmas varje dag. Detta kan du göra genom att öppna avtappningsventilen på tanken.
- En periodisk serviceinspektion av luftbehållaren måste göras eftersom den inre korrosionen kan göra att stålväggens tjocklek minskar, vilket kan leda till att behållaren brister. Alla tillämpliga lokala föreskrifter måste följas. När vägg tjockleken når det minimivärde som anges på tankens typskylt (C) får luftbehållaren inte längre användas.
- Luftbehållarens livslängd beror huvudsakligen på arbetsmiljön. Undvik att installera kompressorn i smutsiga eller korrosiva miljöer, eftersom detta kan minska kärlets livslängd drastiskt.
- Förankra inte kärlet eller anslutna komponenter direkt på marken eller på fasta strukturer. Förse tryckkärlet med vibrationsdämpare för att undvika utmattningsbrott som orsakas av kärlets vibration vid användning.
- Använd kärlet inom de gränser för tryck och temperatur som anges på typskylten.
- Kärlet får inte förändras, vare sig genom svetsning, borring eller andra mekaniska bearbetningsmetoder.
- Maskinens livslängd är avhängig av hur

noggrant underhållsinsgreppen utförs.

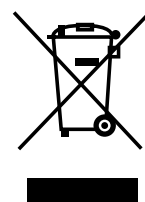
- **Innan något ingrepp utförs ska tryckvakten ställas i läge "OFF", stickkontakten dras ur och luftbehållaren tömmas fullständigt.**
- Kontrollera att alla skruvar är åtdragna (i synnerhet bultarna på kompressorns topplock) innan kompressorn startas för första gången. Kontrollera med jämna mellanrum.

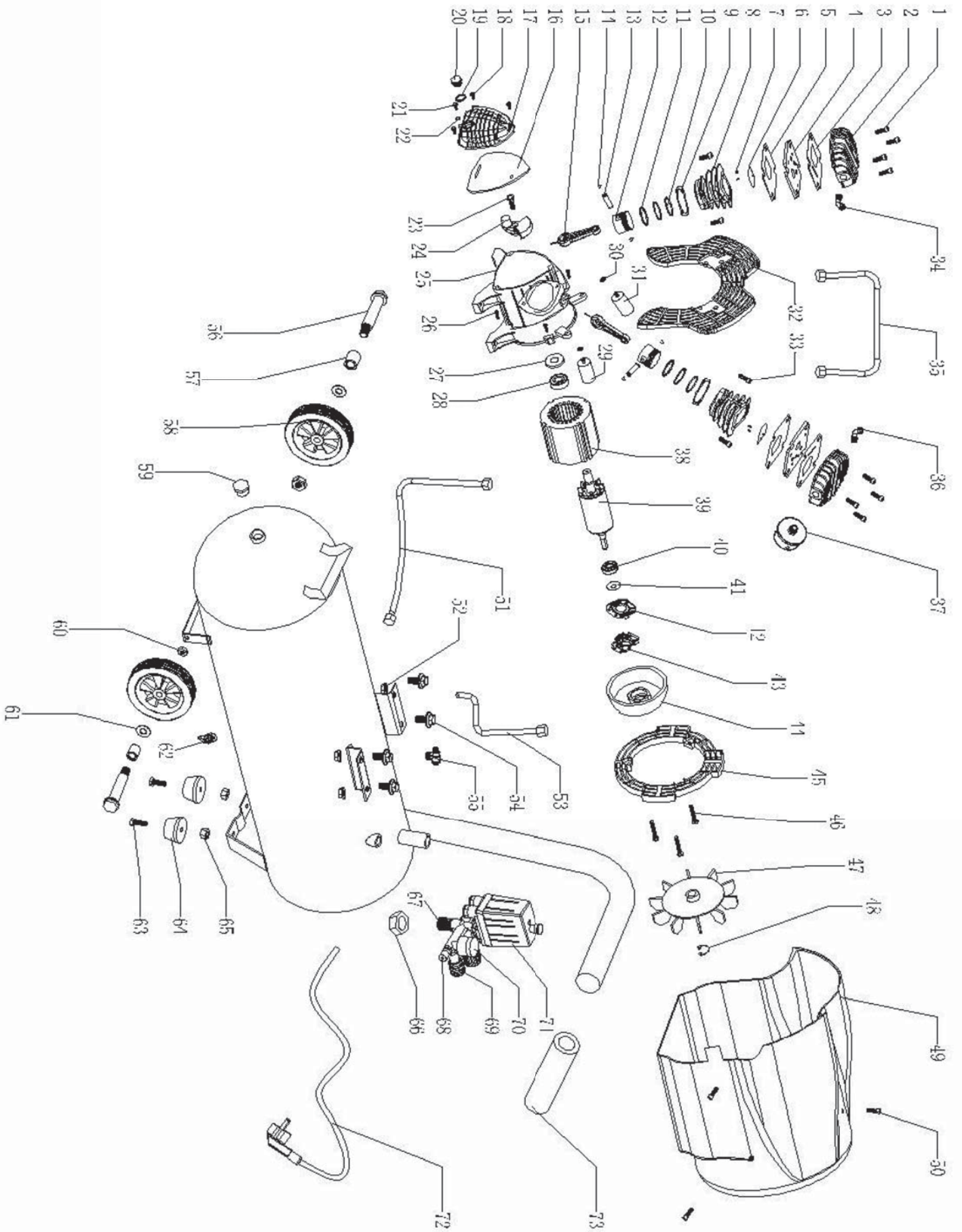
Åtdragning av topplocksbulvar		
	Min åtdragningsmoment (Nm)	Max åtdragningsmoment (Nm)
M6	9	11
M8	22	27
M10	45	55
M12	76	93

- Rengör insugsfiltret regelbundet beroende på omgivningsförhållandena men åtminstone var 100:e driftimme. Byt ut filtret om det är nödvändigt (ett igensatt filter försämrar kapaciteten och ett ineffektivt filter påskyndar slitaget av kompressorn).
- Byt ut oljan efter de första 10 driftimmarna och sedan var 120:e driftimme. Kontrollera regelbundet nivån.
- Använd mineralolja SAE 30 (I kallt klimat, rekommenderas SAE 20), blanda inte olika kvaliteter. Om oljefärgen förändras, (vitfärgad = vatten i oljan, mörk = överhettad), rekommenderas du att byta oljan omedelbart.
- Dra åt påfyllningspluggen ordentligt och kontrollera att inget läckage förekommer under driften. Kontrollera oljenivån en gång i veckan för att garantera att smörjningen sker på ett korrekt sätt.
- Både den förbrukade oljan och kondensvätskan **måste avfallshanteras** i enlighet med gällande miljöskydds-föreskrifter och lagar.

## Information om kassering och återvinning av denna produkt

Kompressorn inte får kasseras ihop med vanligt hushållsavfall. Kontakta din lokala myndighet för ytterligare information om hantering av avfall som utgörs av eller innehåller elektriska eller elektroniska delar.





## PARTS ILLUSTRATION

NO	Designation	Qty	NO	Designation	Qty
1	BoltM6x55	4	38	stator	1
2	cylinder head	1	39	rotor	1
3	cylinder head gasket	2	40	brearing 6202	1
4	valve plate	2	41	wave washer D35	1
5	valve plate gasket	2	42	Leave the heart switch scaleboard	1
6	valve clack	2	43	Leave the heart switch	1
7	Sell the son	4	44	The electrical engineering cover	1
8	cylinder	2	45	Lead the breeze cover blocks the plank	1
9	cylinder gasket	2	46	bolt M5x30	6
10	piston ring	4	47	Breeze leaf	1
11	Oil wreath	2	48	Block the turn 14	1
12	piston	2	49	Lead the breeze cover	1
13	piston pin	2	50	From offend the bolt ST4.8x16	5
14	circlip	4	51	The high pressure tube	1
15	conncting rod	2	52	Nut M8	4
16	rubber gasket	1	53	Unload the lotus tube	1
17	crank case cover	1	54	The outside is hexangular bolt M8x25	4
18	bolt M5x16	6	55	One-way valve	1
19	oil leveler gasket	1	56	Axle	2
20	oil leveler	1	57	Axle set	2
21	bolt M6x10	1	58	Wheel	2
22	O circlip $\phi 5.6 \times \phi 1.8$	1	59	Block up the head	2
23	hex bolt M8x22(left)	1	60	Nut M10	2
24	crank	1	61	Even mat	4
25	crank case	1	62	The catchment fill	1
26	bolt M6x40	8	63	The outside is hexangular bolt M8x25	2
27	sealing ring	1	64	Rubber mat	2
28	brearing 6204	1	65	Defend the loose nut M8	2
29	Start the electric capacity	1	66	Combine the tight nut	1
30	Nut M8	2	67	The support is total to become	1
31	Revolve the electric capacity	1	68	Safe valve	1
32	Prop up the plank	1	69	Quickly change to deal with contact	2
33	bolt M8x25	4	70	Manometer	2
34	Direct shipping links	1	71	Pressure switch	1
35	Connect the connector	1	72	Plug line	1
36	Curved head of right angle	1	73	Rubber hand handle	1
37	Eliminate the sound machine	2	74		

ITEM	DATA
Model.....	VZB0.14/8-FL
Power .....	2.2Kw/3HP
Voltage.....	230V
Frequency.....	50Hz
Motor Poles .....	2P
Rated Speed.....	2850 r/min
Current.....	10A
Theoretic Discharge .....	14.6CFM
Discharge Pressure .....	115PSI/0.8MPa
Restart Pressure.....	80 PSI/0.55MPa
Tank Capacity.....	50L
Dimensions.....	77×38×75cm
Air Outlet Size.....	1/4"
Net Weight.....	43.2kg

# VERKTYGSBODEN

Verktysboden Erfilux AB, Källbäckerydsgatan 1, 50742 Borås