

Fristrålebläster

SF5B-10G



37 Liter

Artikelnummer
50841





Om Verktysboden:

Vi har arbetat med verktyg och maskiner sedan mitten av åttiotalet. Vår marknad är Sverige och Borås är vår bas. Här finns 3 000 kvm butik och huvudkontor med 30 medarbetare som har fått vara med om en fantastisk resa, en resa som bara blir roligare och roligare.

Sedan 2007 finns vår distanshandelsverksamhet, verkstad och produktutveckling i Borgstena med lokaler på 5 000 kvm. Vi jobbar för att ge kompetent service som tillför mervärde och sparar tid för dig som kund.

Vi ser fram emot nya kontakter!

2003 startade vi vårt eget varumärke PELA. Vår idé och tanke var att själva kunna ta fram och vidareutveckla det vi sålde och framför allt att hoppa över ett mellanled för att kunna sälja kvalitetsprodukter till väldigt bra priser. Att valet var rätt visar sig tydligt i företagets utveckling som är fantastisk.

Garanti:

Vi lämnar 1 års garanti vid fabrikations eller materialfel från det ursprungliga inköpsdatumet. Spara alltid din faktura som gäller som garantisedel. Varan ska inte ha utsatts för onormal användning eller vanvård och garantin omfattar inte slitagedelar och förbrukningsvaror. Garantin gäller inte om felet beror på en olyckshändelse efter att du fått varan eller om du låtit bli att följa skötsel- och serviceanvisningar. Verktysboden förbehåller sig rätten att reparera varan eller byta ut den.

Reklamation:

Enligt konsumentköplagen har du 3 år på dig att reklamera ett ursprungligt fel på en vara. Du måste lämna ett meddelande om felet inom skälig tid efter det att du har upptäckt det. När garantitiden har gått ut är det köparen som ska bevisa att felet fanns från början.

Kontaktinformation:

Verktysboden Erfilux AB

Källbäckstrydsgatan 1

SE-507 42 Borås

Telefon: 033 - 20 26 56

Mejl: verkstad@verktysboden.se

Specifikationer

Arbetsstryck..... 4,2 - 8,6 bar
Luftförbrukning ca 250-450 liter/minut
Tryckluftsanslutning 1/4"
Mått 840 x 400 x 300 mm
Vikt ca 23 kg

Viktigt!

Läs noga igenom bruksanvisningen, säkerhetsinstruktioner och monteringsanvisningar innan du använder produkten. På så sätt får du ut mesta möjliga av din apparat och felaktig användning undviks. Spara bruksanvisningen för framtida behov och vid en eventuell försäljning ska anvisningen följa med skåpet.

Säkerhetsföreskrifter

Läs noga igenom manualens säkerhetsföreskrifter innan du använder blästeraggregatet.

VARNING!

När blästern används så måste grundläggande försiktighetsmått alltid följas för att reducera risken för personskada och andra risker orsakade av för högt lufttryck.

1. Anslutande tryckluftsslanger bör inte ha en mindre dimension än 8 mm och skall klara ett tryck på minst 8,6 bar.
2. Tryckluften skall vara fri från föroreningar tex olja, fukt etc. Använd ej blästern på fuktiga, våta eller dåligt upplysta arbetsplatser. Utsätt ej aggregatet för regn. Håll arbetsytan väl upplyst och ren. Skräpiga arbetsplatser innebär större risk för olyckor.

3. Använd skyddsglasögon och hörselskydd. Använd alltid godkänd skyddsutrustning när blästern används. OBS! Vanliga glasögon är inte skyddsglasögon. Använd hörselskydd eftersom blästerns ljudnivå kan vara hög vid användandet. Använd endast rekommenderade blästermaterial.
4. Håll barn borta från utrustningen. Barn får ej uppehålla sig i närheten av arbetsområdet. Låt dem aldrig handha blästern eller dess tillbehör.
5. När blästern inte används, så ska den förvaras på torr plats för att skyddas mot rost, samt i ett låst utrymme så att den är oåtkomligt för barn.
6. Använd inte aggregatet om du är trött eller påverkad av droger, alkohol eller medicin.
7. Koppla alltid ifrån tryckluftanslutningen från tanken vid påfyllning av blästermedel, lagring eller vid justering eller utbyte av tillbehör.
8. Låt aldrig din vana vid aggregatet leda till oförsiktighet.
9. Kontrollera att alla delar sitter på plats och är i god funktion och sitter korrekt monterade.
10. Upprätthåll rätt lufttryck under arbetet, låt aldrig trycket överstiga 8,6 kg/cm². Om trycket stiger över maxtrycket, stoppa omedelbart allt arbete och koppla ifrån lufttrycksledningen ifrån blästertanken.

Monteringsinstruktion

1. När maskinen har packats upp, kontrollera att manualen finns med, att alla delar är inkluderade och att inga delar är synbart defekta.
2. Placera tanken så att det går att montera hjulen med en bricka på vardera sidan på axeln och lås fast med en låssprint, vik låssprintens ben runt axeln.



3. Montera handtaget.
4. Montera slangarna, lägg på gängtejp på gängorna vid behov, tänk på att inte dra för hårt.
5. Lägg försiktigt tanken på rygg för att underlätta monteringen av blästerslangen.



6. Montera blästerhandtaget. Lägg på gängtejp på gängorna, tänk på att inte dra för hårt, vilket kan orsaka permanenta skador.



Allmänt om blästring

1. **Förberedelser innan blästring.** Alla delar som skall bästras måste vara fria från olja, fett och fukt. Försäkra dig om att delarna är torra innan du blästrar dem.
2. **Lufttryck.** Normalt arbetstryck ligger mellan 3,5 till 5,5 bar. Upp till 8,6 bar kan användas men så högt tryck förstör vissa blästermaterial som tex glaskulor. Normalt ställs trycket till 5,5 bar, detta passar de flesta material, för material såsom stål, aluminium eller ömtåliga ytor så börjar man vid ett lägre tryck och ökar vid behov tills man når en önskad effekt.
3. **Blästerpistolens vinkel och avstånd.** Rikta pistolen i 45° till 60° vinkel mot föremålet. Låt rikocherterna riktas ifrån föremålet. Håll inte pistolen i 90° vinkel mot föremålet eftersom blästermaterialet då studsar tillbaka

mot pistolen och reducerar blästerstrålen. Det sliter också på pistolens delar. Håll pistolen på ca 15 cm avstånd. **Varning.** Pistolen skall alltid peka ifrån operatören mot föremålet som skall blästras. Tag alltid bort luftanslutningen vid underhåll och service av apparaten.

4. **Blästermedel.** Blästermedlet skall alltid hålla en god kvalitet och vara torrt. Fukt förorsakar att blästermaterialet flödar sämre och sätter igen insugsrör, slangar och behållare.
5. **Munstyckets storlek.** Genom att öka munstyckets diameter kan avverkningen ökas markant men detta kräver ökat luftflöde (kompressorn måste kunna ge detta).

Underhåll

1. **Blästerpistolen.** Efter 10-12 timmars användning skall munstycket kontrolleras. Om munstycket slits ojämnt skall det vridas 1/4 varv efter 10 timmars användning.
2. **Klumpbildning av blästermedel.** Klumpbildning orsakas av fukt i lufttillförseln eller från delar som är feta eller oljiga. Om det inte åtgärdas kommer blästermedlet att flöda ojämnt och till slut sätta igen insugsrör eller pistolen. Kontrollera lufttillflödet, montera vid behov en effektiv fuktavskiljare. Avfetta delar som skall blästras ordentligt innan du blästrar dem.
3. **Blästerpistolen tappar i tryck.** Ställ regulatorn trycket på 5,5 bar, aktivera blästerpistolen och kontrollera på tryckmätaren, om trycket sjunker markant tyder det på att luftförsörjningen inte är tillräcklig. Detta kan bero på att slangen har för liten diameter, en reducerande snabbkoppling, ett igensatt filter eller en kompressor som inte ger tillräckligt flöde. Luftslangen bör vara 1/2" eller större.
5. **Dåligt flöde av blästermedel.** Kontrollera så att fukt inte förekommer, installera vid behov mikrofilter, byt ut fuktigt blästermedel och rengör slangar och munstycken. Sök efter eventuella hål i slangarna, byt vid behov. Skräp i blästermedlet, se upp så att inte eventuellt papper hamnar i medlet, detta förorsakar lätt att munstycken och slangar sätts igen. Byt ut eller sålla blästermedlet.

Sandblästring

VARNING: Använd alltid blästerhuva och godkänt andningsskydd, skyddsglasögon, kraftiga handskar, skor och kläder.

Inspektera varje anslutning och se till att alla är täta och väl förseglade.

VARNING: Denna maskin är inte avsedd att användas med kiselbaserade slipmedel. Kiselbaserade slipmedel har varit kopplade till svåra respiratoriska sjukdomar.

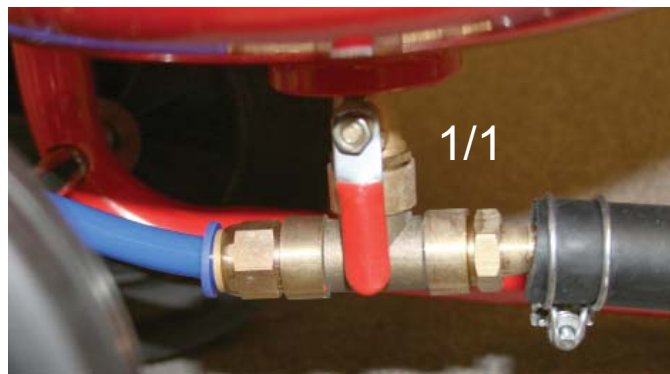
Påfyllning av slipmedel.

1. Lossa på tryckluftsanslutningsslangen. Innan du öppnar tanken, försäkra dig om att den inte är trycksatt och lufttrycksmätaren står på "0".
2. För att frigöra trycket från tanken, tryck in blästerpistolens spak tills all luft släppts ut.
3. Kontrollera att slipmedlet är torrt och rent så att den inte täpper till ventiler och slangar.
4. Stäng alla ventiler.
5. Påfyllningslocket öppnas när trycket i tanken försvinner.
6. Håll det valda blästermaterialet i tanken. Fyll inte tanken mer än 3/4 full. Om lufttuffigheten i din lokal är 90 % eller mer, fylla då tanken bara halvfull och kontrollera vattenavskiljaren oftare.
7. **TIPS:** För att undvika skador är det lämpligt att ha kompressorn placerad i ett annat rum, borta från skadliga föroreningar och damm.

Start slipande blästring

Börja med alla ventilerna i det stängda läget. Följ instruktionerna nedan för att undvika klumpbildning i blästerslangen, utloppsörret och blästerpistolen.

1. Anslut kompressorn till inloppet.
2. Lyft upp påfyllningslocket och kontrollera så det inte läcker vid slangar eller kopplingar som systemet trycksätter. Om läckage observeras, stäng av trycket från kompressorn och reparera omedelbart.



3. Rikta blästerpistolen i en säker riktning bort från människor, husdjur eller annat som kan skadas genom direkt eller indirekt blästermedelssprut.
4. Tryck och håll blästerpistolens spak tills luft strömmar genom munstycket.
5. **Med pistolsmunstycket öppet**, öppna långsamt, blästermedelsventilen tills bläster materialet börjar flöda ut ur munstycket.
6. Obs! Flödet av blästermedel är en finstämd kombination av två variabler som kan variera med olika blästermedel och atmosfäriska förhållanden.

Justera flödet enligt följande:

- Justera lufttrycket till blästerpistolens. Trycket styr hastigheten på materialflödet.



- Justera mängden slipmedel med blästermedelsventilen. Ventilen styr andelen blästermedel i luftströmmen.



7. Börja blästringen av ditt objekt. Se upp för igensättning av slangar och ventiler. Minska på trycket om det behövs och byt blästermedlet mot torrare eller renare blästermedel vid behov.

Att stoppa blästringen

1. Fortsätt att trycka på och hålla in spaken på blästerpistolens, vrid blästermedelsventilen till stängt läge (detta är för att förhindra igensättning.)



2. När det bara kommer luft (inget slipmedel) ut ur blästerpistolensmunstycket, kan du stoppa luftflödet genom att släppa spaken. Detta säkerställer att inte slang, och ventiler täpps igen.
3. Koppla bort kompressorslangen från blästeraggregatet.
4. För att frigöra trycket från tanken, tryck in blästerpistolens spak tills all luft släppts ut.

Val av blästermedel

Den typ av blästermedel som du väljer kommer att kraftigt påverka den tid som behövs för att rengöra en viss ytarea. Slipande material kan omfatta glaspärlor, aluminiumoxid, stålsand och så vidare. För bästa resultat, använd blästermedel på 165 µm eller finare.

- Se till att blästermedlet du använder är helt torrt. Fuktigt slipmedel kan orsaka igensättning av din bläster.

- Om du kan återanvända blästermedel, kom ihåg att blästermedel inte slits ut. Efter användning, blir kornen mjukare och rundare, vilket minskar slip effekten.
- Återanvänt blästermedel kan också orsaka igensättning på grund av skräp (pappersbitar eller rostflagor) som kan ingå i blandningen från tidigare användning.
- Blästermedelsventilen i botten på tanken på denna modell är inte lämplig för soda-blästermedel.

Varning:

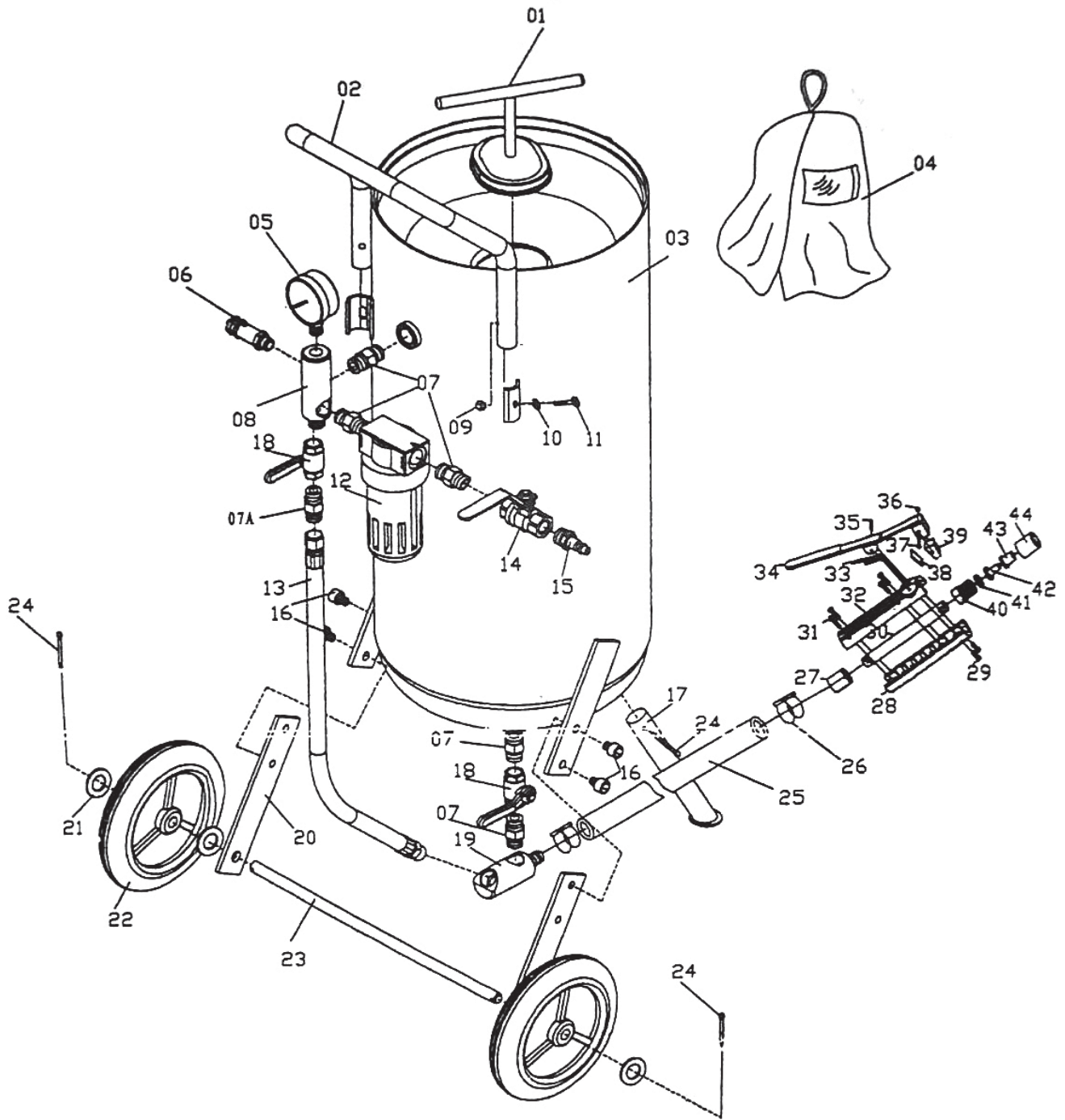
Var särskilt uppmärksam på blästerslangen, blästermedelsventilen, och munstycket eftersom de slits ut mycket snabbare än de andra delarna. Blästerslangen måste omedelbart bytas ut om den börjar att läcka eller om blåsor visar sig på dess yta. Använd inte blästern om något av dessa symtom visar sig.

Underhåll och skötsel

1. Håll din bläster ren och skydda den från skador.
2. Släpp ur trycket från tanken efter varje användning.
3. Vid första trycksättning, kontrollera om det läcker vid påfyllningslocket och vid alla slangar och kopplingar. Läckande kopplingar kan repareras genom att ersätta slitna eller skadade delar och genom att använda gängtejp på skarvar.
4. Kontrollera blästerslang och kopplingar. Blästermedelsventil, insugningsrör, och alla delar efter det att blästermedlets matas ut från tanken, eftersom delarna är utsatta för snabb förlitning på grund av flödet av blästermedel. Kontrollera speciellt efter läckor, blåsbildning, utbuktning eller tunnhet av blästerslangen. Byt ut delar som visar tecken på förlitning.

Luft / Sand behov vid blästring					
Slang diameter	Slang längd m	Munstycke mm	Kompressor Hp	Luft l/m	Sand kg / h
3/8	15	1,9	2	170	13
3/8	7,5	2,4	4	340	36
1/2	15	2,9	7	566	55
1/2	4,5	3,3	10	708	68

Anteckningar



No	Decription	Qty
01	Closure Gasket	1
02	Handlebar	1
03	Tank	1
04	Hood	1
05	Pressure gasket	1
06	Safety Vavle	1
07	Nipple Connector	5
07A	Nipple Connector	1
08	Intake manifold	1
09	Hex Nut (M6)	2
10	Washer	2
11	Pan Screw	2
12	Water trap filter	1
13	Air Hose	1
14	Brass air supply valve 3/8"	1

No	Decription	Qty
15	Male-Female connector	1
16	Screw (M8 X 10)	4
17	Foot	1
18	Steel sand metering vavle 3/8"	1
19	Sand outlet pipe	1
20	Axle foot	2
21	Washer	4
22	Wheels	2
23	Axle	1
24	Cotter pins	3
25	Sand hose	1
26	Clamp	1
27	Intake connector	1
28	Body lower	1
29	Screw ST4.2 X 16	4

No	Decription	Qty
30	Metal pipe	1
31	Screw ST4.2 X 12	2
32	Body upper	1
33	Spring	1
34	On/Off control lever	1
35	Spring pin	1
36	Nut M3	1
37	Screw M3X25	1
38	Hard alloy pad	1
39	Rubber pad	1
40	Adaptor	1
41	Gasket	1
42	Ceramic nozzle	1
43	Rubber adaptor	1
44	Nossle cap nut	1

VERKTYGSBODEN
www.verktygsboden.se

Verktygsboden Erfilux AB, Källbäckerydsgatan 1, 50742 Borås