

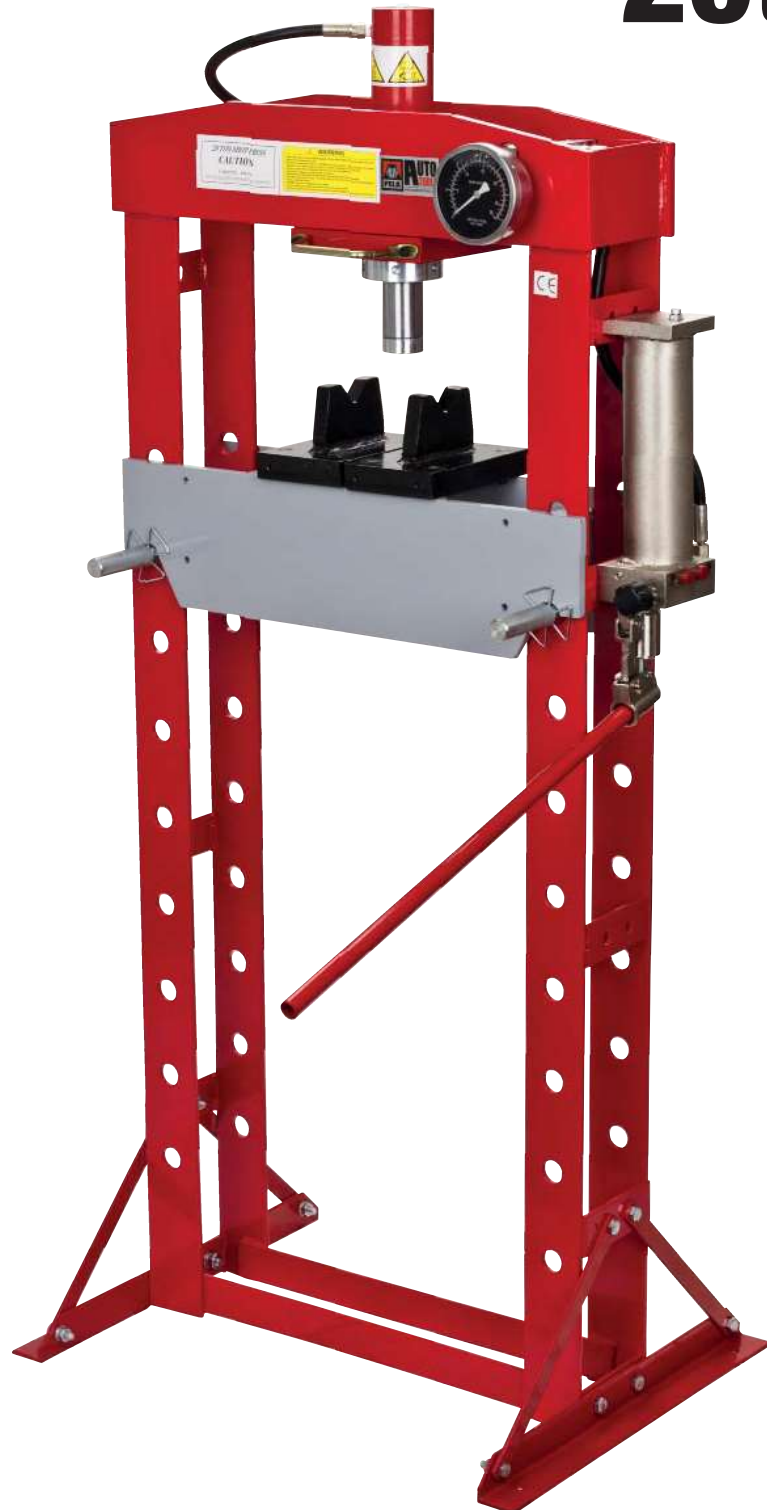
# Verkstadspress

## Modell HJ0809CE

**20t**



Artikelnummer  
**89425**



**VERKTYGSBODEN**  
[www.verktygsboden.se](http://www.verktygsboden.se)



## Om Verktysboden:

Vi har arbetat med verktyg och maskiner sedan mitten av åttiotalet. Vår marknad är Sverige och Borås är vår bas. Här finns 3 000 kvm butik och huvudkontor med 30 medarbetare som har fått vara med om en fantastisk resa, en resa som bara blir roligare och roligare.

Sedan 2007 finns vår distanshandelsverksamhet, verkstad och produktutveckling i Borgstena med lokaler på 5 000 kvm. Vi jobbar för att ge kompetent service som tillför mervärde och sparar tid för dig som kund.

## Vi ser fram emot nya kontakter!

2003 startade vi vårt eget varumärke PELA. Vår idé och tanke var att själva kunna ta fram och vidareutveckla det vi sålde och framför allt att hoppa över ett mellanled för att kunna sälja kvalitetsprodukter till väldigt bra priser. Att valet var rätt visar sig tydligt i företagets utveckling som är fantastisk.

## Garanti:

Vi lämnar 1 års garanti vid fabrikations eller materialfel från det ursprungliga inköpsdatumet. Spara alltid din faktura som gäller som garantisedel. Varan ska inte ha utsatts för onormal användning eller vanvård och garantin omfattar inte slitagedelar och förbrukningsvaror. Garantin gäller inte om felet beror på en olyckshändelse efter att du fått varan eller om du låtit bli att följa skötsel- och serviceanvisningar. Verktysboden förbehåller sig rätten att reparera varan eller byta ut den.

## Reklamation:

Enligt konsumentköplagen har du 3 år på dig att reklamera ett ursprungligt fel på en vara. Du måste lämna ett meddelande om felet inom skälig tid efter det att du har upptäckt det. När garantitiden har gått ut är det köparen som ska bevisa att felet fanns från början.

## Kontaktinformation:

Verktysboden Erfilux AB  
Källbäckstrydsgatan 1  
SE-507 42 Borås  
Telefon: 033 - 20 26 56  
Mejl: [verkstad@verktysboden.se](mailto:verkstad@verktysboden.se)

## Specifikationer

Kapacitet: ..... 20 ton  
Slaglängd, presskolv: ..... 190 mm  
Arbetsområde: ..... 54 ~ 1044 mm  
Vikt:..... 142 kg

## Viktigt!

Läs noga igenom bruksanvisningen, säkerhetsinstruktioner och monteringsanvisningar innan du använder produkten. På så sätt får du ut mesta möjliga av din apparat och felaktig användning undviks. Spara bruksanvisningen för framtida behov och vid en eventuell försäljning ska anvisningen följa med pressen.

## Säkerhetssymboler i manualen

Dessa säkerhetssymboler uppmärksammar endast specifika faror. Oförsiktig eller felaktig användning av verkstadspressen medför även andra risker som inte tas upp i manualen. Allmänna olycksförebyggande åtgärder ska därför alltid vidtas och respekteras.

Verkstadspressen är endast avsedd för i/urpressning av lager, bussningar etc. enligt instruktionerna i denna manual. All annan användning är förbjuden.

Vid användning av verkstadspressen ska grundläggande försiktighetsåtgärder alltid vidtas för att reducera risken för personskador. Läs och ta till dig råden som ges. Underlåtenhet att följa användarmanualen och säkerhetsföreskrifterna kan resultera i allvarliga skador. Läs manualen noga innan du använder verkstadspressen.

## Arbetsområde

- Håll arbetsområdet rent och väl upplyst. Skräpiga arbetsbänkar och mörka områden innebär risk för olyckor.
- Se till att barn och obehöriga hålls borta från arbetsområdet.

## Personlig säkerhet

- Låt aldrig någon använda verkstadspressen som inte läst och förstått manualen och dess säkerhetsinstruktioner.
- Var uppmärksam, se på det du arbetar med och använd sunt förnuft vid användning av verkstadspressen.
- Använd inte verkstadspressen om du är trött eller påverkad av droger, alkohol eller mediciner.
- Använd säkerhetsutrustning. Använd alltid skyddsglasögon. OBS: Vanliga glasögon och solglasögon är inte skyddsglasögon. Andningsskydd, halksäkra skor, hjälm och hörselskydd skall användas när så är tillämpligt.

## Användning och skötsel av verkstadspressen

- Använd skruvtingar eller annat lämpligt sätt att hålla fast arbetsstycket på pressbordet.
- Tvinga inte verkstadspressen att utföra ett arbete den inte är avsedd för, utan använd rätt typ och storlek på verkstadspressen för det arbete som skall utföras.
- Överskrid inte verkstadspressens max kapacitet.
- Kontrollera att rörliga delar sitter korrekt på plats och inte kärvar, att inga delar är trasiga och att inget annat förhållande föreligger som kan påverka verkstadspressens funktion. Eventuella skador på verkstadspressen måste repareras av behörig reparatör innan den används.
- Använd endast tillbehör/reservdelar som rekommenderas av tillverkaren.

Läs noggrant dessa instruktioner. Lägg särskilt märke till säkerhetsinstruktionerna och varningarna. Använd produkten på ett korrekt, helt enligt vad den är avsedd för. Underlåtenhet att ta hänsyn till dessa instruktioner kan orsaka skada på produkten och/eller allvarlig personskada. Tillverkaren har gjort allt för att verkstadspressen ska vara så säker som möjligt. Inga varningar i världen kan dock ersätta

ditt eget goda omdöme, så se till att du använder ditt eget goda omdöme vid allt arbete med verkstadspressen.

## Därutöver följer här ytterligare några bra tips:

- På verkstadspressen sitter olika varningsymboler, som varnar för eventuella faror och informerar om korrekt uppträdande vid användning av verkstadspressen eller vid speciella situationer. Varningssymbolerna är mycket viktiga och måste respekteras.
- Läs bruksanvisningen noggrant före användning!
- Risk för klämskador!
- Håll händer och fingrar borta från arbetsområdet när presskolven applicerar tryck på arbetsstycket.
- Risk för splitter, eftersom stål och andra material kan splittras vid applicering av tryck. Använd alltid godkända skyddsglasögon eller heltäckande skyddsvisir.



Läs bruksanvisningen



Använd lämpliga skyddskläder



Använd skyddshanskar



Använd skyddsskor



Använd skyddshjälm



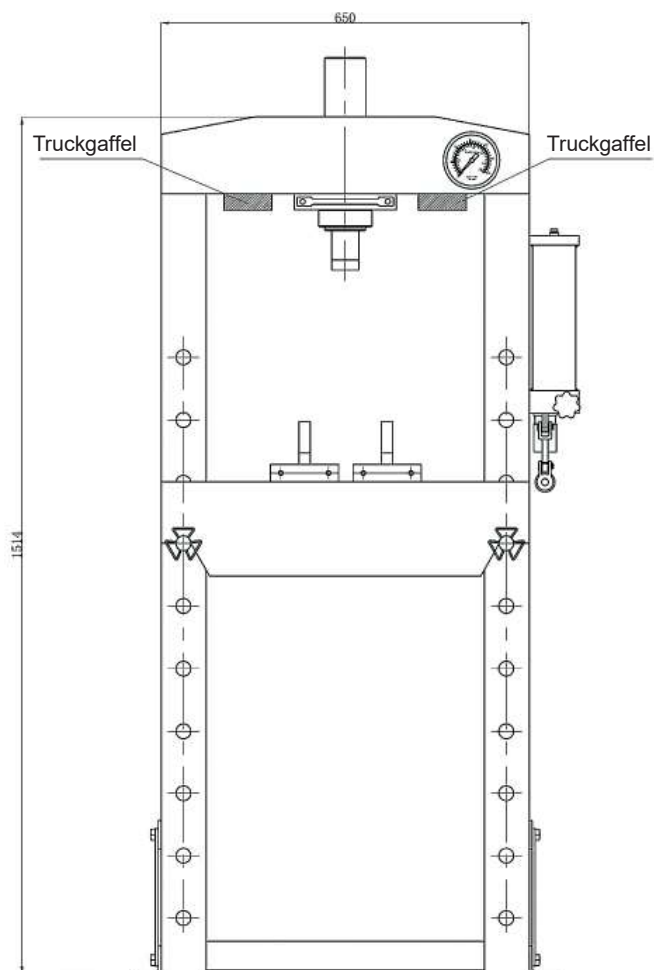
Använd hörselskydd



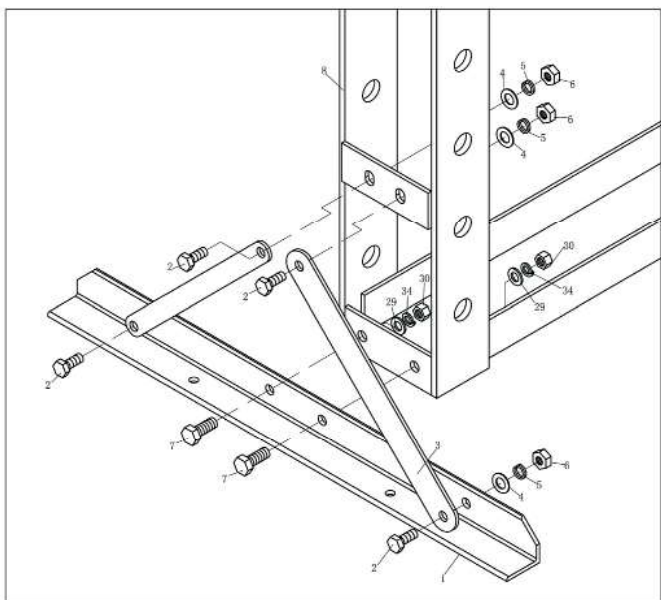
Använd skyddsglasögon eller heltäckande ansiktsvisir

## Transport

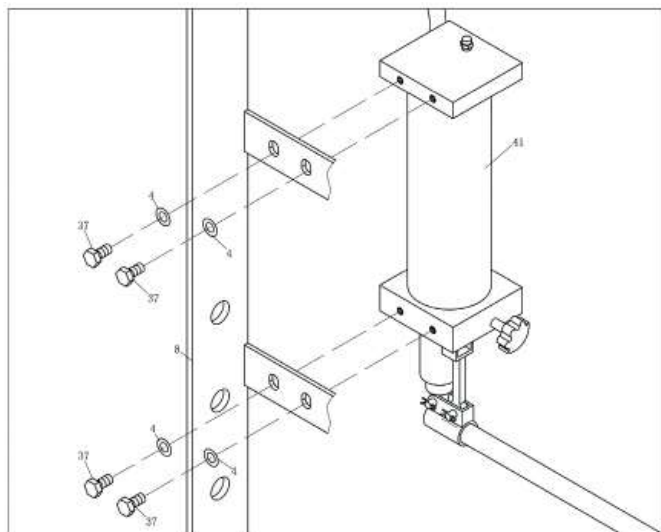
Pressen är i allmänhet alltför tung för att flyttas för hand. Använd därför rätt transport-och lyftutrustning. Bilden visar lämplig placering av gafflar vid flytt med truck.



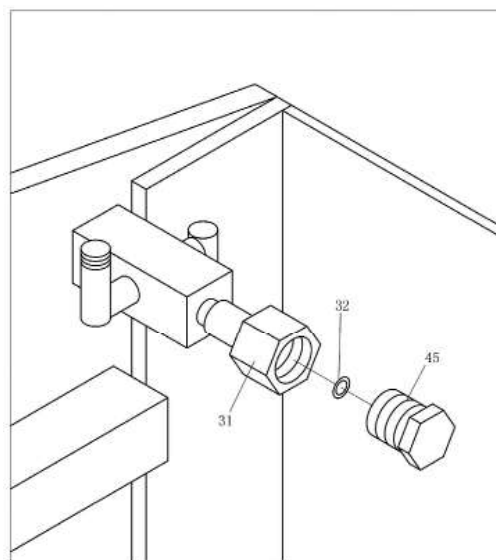
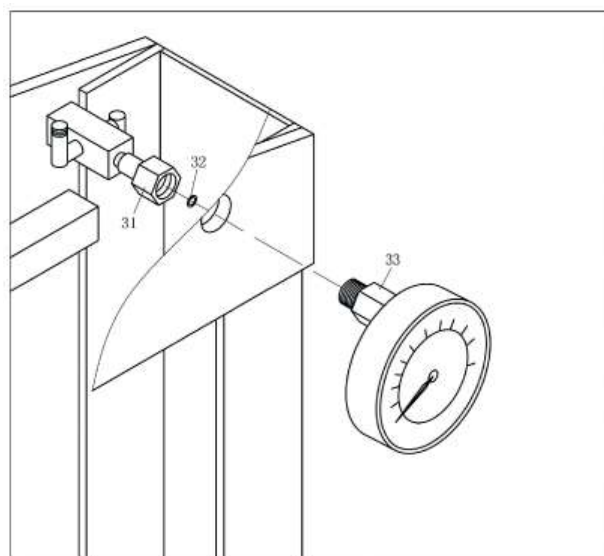
Montera fotstöden på höger och vänster sida använd bult 02, bricka 04, låsbricka 05 och mutter 06.



Flytta pumpen (41) till utsidan, använd bult (37) och bricka (4), den du nyss demonterade, montera på den högra anslutningsplattan.



Montera nylonringen (32) på beslaget (31), montera sedan tryckmätaren (33) och vrid åt tight. Anmärkning: vrid så hårt som möjligt, annars kommer det att läcka.



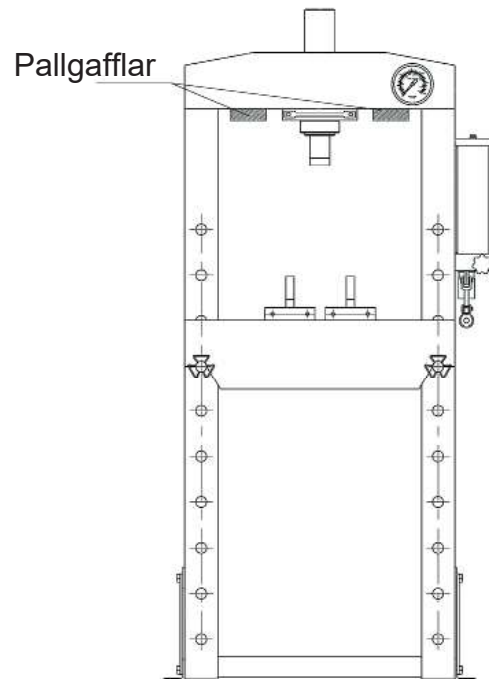
## Säkerhetsinstruktioner

- Om du upptäcker något som indikerar på överhängande konstruktionsskada, stoppa omedelbart användningen av verkstadspressen och utför en noggrann kontroll.
- Vi rekommenderar att verkstadspressen bultas fast i golvet.
- Använd inte verkstadspressen för att komprimera fjädrar.
- Ta hjälp av en behörig tekniker för att upprätthålla verkstadspressen i gott skick. Håll den ren för korrekt och säkert handhavande.
- Överskrid inte verkstadspressens märkapacitet. Anbringa inte överdrivet stort tryck på ett arbetsstycke och använd alltid verkstadspressens tryckmanometer för att på ett noggrant sätt kunna fastställa den applicerade belastningen.
- Använd endast denna verkstadspress till vad den är avsedd för. Använd den inte för några andra ändamål som den inte är avsedd att utföra.
- Se till att barn och obehöriga hålls borta från arbetsområdet.
- Använd inte löst sittande kläder och bär inga smycken. Använd hårnät om du har långt hår.
- Använd alltid godkända skyddsglasögon eller heltäckande skyddsvisir, samt kraftiga arbetshandskar när verkstadspressen används.
- Sträck dig inte. Se till att alltid stå stadigt och ha bra balans. Halksäkra skor rekommenderas.
- Använd endast verkstadspressen på en yta som är stabil, plan, torr och inte hal och som klarar av belastningen. Håll ytan renstädad och fri från ovidkommande material och se till att det är tillräcklig belysning.
- Inspektera verkstadspressen inför varje användning. Använd den inte om den är böjd, bruten, sprucken, läcker hydraulolja eller på annat sätt är skadad.
- Kontrollera så att alla bultar och muttrar är ordentligt åtdragna.
- Säkerställ att arbetsstycket är centrerat och ordentligt fastsatt.
- Håll händer och fingrar borta från verkstadspressens arbetsområde.
- Stå aldrig direkt framför verkstadspressen när ett arbetsstycke befinner sig under

press och lämna aldrig ett arbetsstycke under press utan tillsyn.

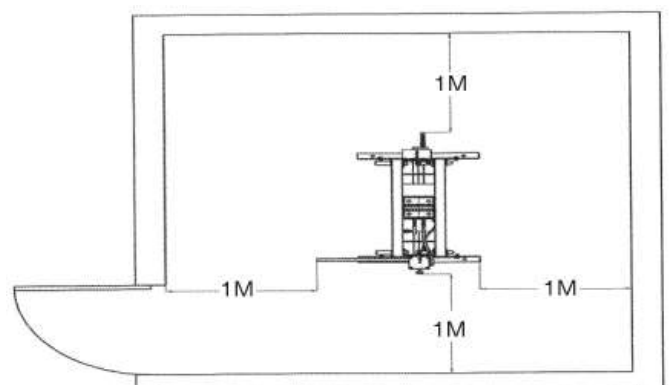
- Använd inte verkstadspressen om du är påverkad av alkohol, droger eller starka mediciner.
- Tillåt inte ovana personer att använda verkstadspressen.
- Utför inte några modifieringar på verkstadspressen.
- Använd endast hydraulolja av god kvalitet.
- Utsätt inte verkstadspressen för regn eller fukt.
- Om verkstadspressen måste repareras och/eller det är några delar som måste bytas ut, lämna verkstadspressen till en auktoriserad reparatör för reparation. Endast ersättningsdelar som tillhandahålls av tillverkaren får användas.

## Lyft med truck



## Placering

Pressen skall ha ett fritt utrymme runt sig på alla sidor om minst 1 meter



## Före driftsättning

- Montera fast maskinen i golvet med ankarbultar. Säkerställ att golvet har tillräcklig hållfasthet och att maskinen monteras horisontellt, samt att tillräcklig belysning finns.
- Innan verkstadspressen används första gången, bör det hydrauliska systemet luftas: öppna hydraultryckpumpens ventil (42) genom motsols vridning. Pumpa flera hela pumpslag för att tömma eventuell luft i systemet.
- Kontrollera verkstadspressens samtliga delar efter eventuella skador. Om någon skada eller defekt del upptäcks, så måste användningen av verkstadspressen omedelbart upphöra.

## Användning



- Öppna pumpens luftningsventil (42) några varv.
- Placera de båda V-blocken/tryckplattorna på pressbordet och använd dem som mothåll. Genom att placera de båda V-blocken/tryckplattorna på olika sätt får man två olika stora resp. fyrkantiga hål. Placera arbetsstycket på lämplig plats på

V-blocken/tryckplattorna.

- Stäng pumpens sänkningsventil genom medsols vridning.
- Pumpa med hjälp av pumphandtaget tills presskolvens räfflade tryckyta närmar sig arbetsstycket.
- Rikta in arbetsstycket mot presskolven så att trycket centreras ordentligt.
- Fortsätt att pumpa med pumphandtaget för att anbringa tryck på arbetsstycket.
- Så snart arbetet är klart avslutas pumpningen.
- Avlägsna sedan presskolvens tryck mot arbetsstycket genom att sakta och försiktigt vrida sänkningsventilen motsols i små steg.
- När presskolven dragits tillbaka helt och hållet, plocka bort arbetsstycket från pressbordet.

## Förvaring

När verkstadspressen inte används, så bör den förvaras i ett torrt utrymme, med presskolven fullt tillbakadragen och luftnings/påfyllningsventil åtskruvad.

## Service och underhåll

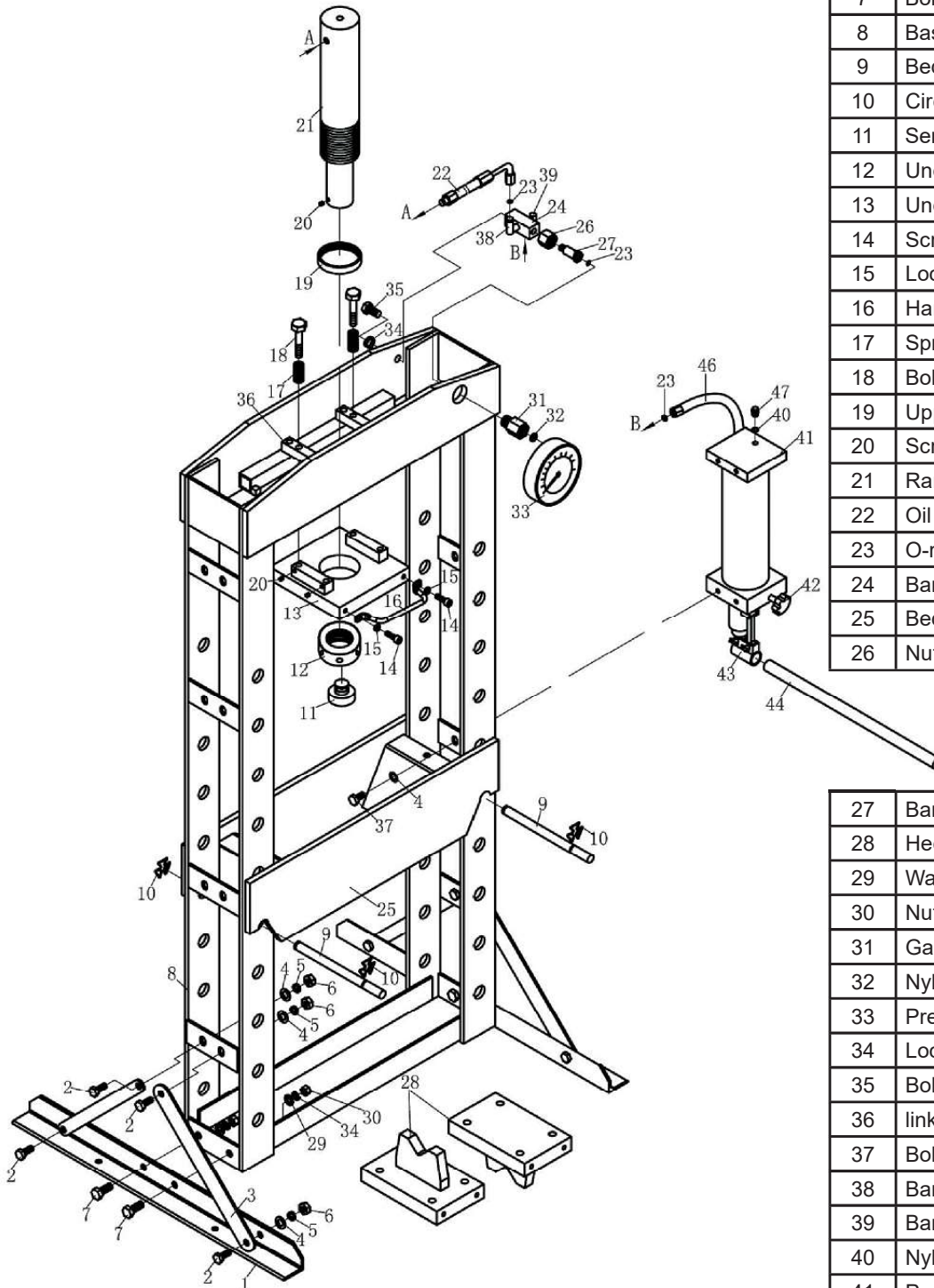
- Rengör verkstadspressens utsida med en torr, ren och mjuk trasa. Regelbundet bör även leder och rörliga delar smörjas med tunn olja.
- Om presskolvens tryck minskar, måste luftning av hydraulsystemet ske.
- Kontroll av hydrauloljan; skruva loss muttern för oljepåfyllning på ovansidan av oljebehållaren. Om det är otillräckligt med olja, fyll på med högkvalitativ hydraulolja. Skruva tillbaka skruven för oljepåfyllningen. Avslutningsvis luftas hydraulsystemet.

## Miljö

Återvinn önskat material i stället för att slänga det bland soporna. Alla maskiner, tillbehör och förpackningsmaterial skall sorteras och lämnas till en återvinningscentral och där kasseras på ett miljövänligt sätt.

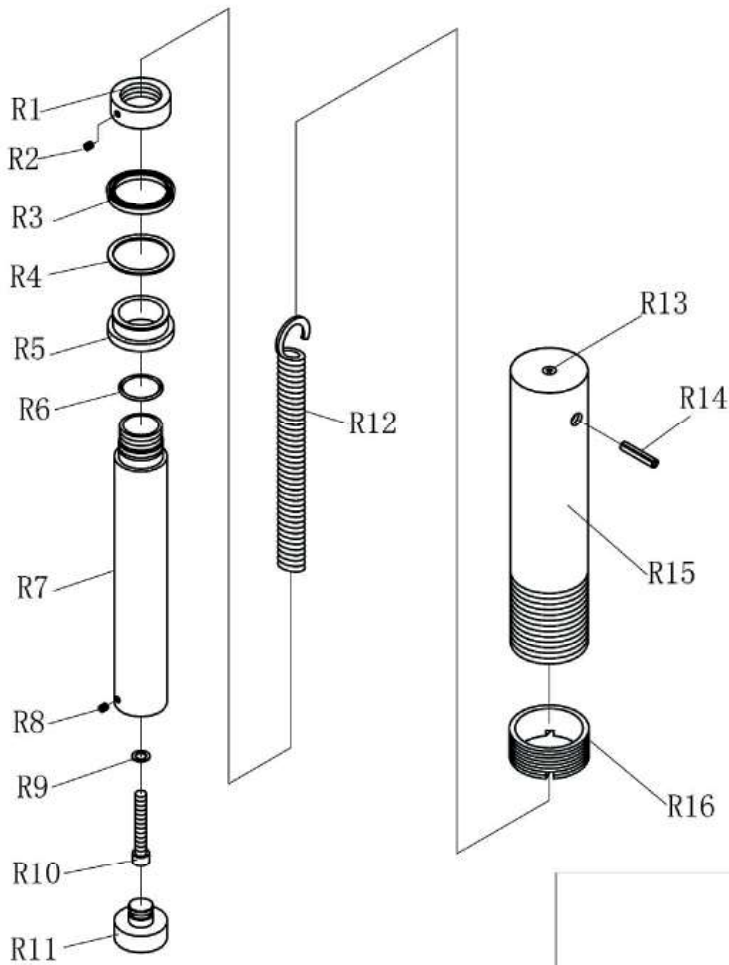
# Reservdelar

NO	Description	Qty
1	Base section	2
2	Bolt M10X25	8
3	Support	4
4	Washer Ø10	12
5	Lock washer Ø10	8
6	Nut M10	8
7	Bolt M12X30	4
8	Base	1
9	Bed frame pin	2
10	Circlip	4
11	Serrated Saddle	1
12	Under Round Nut	1
13	Under Plate	1
14	Screw	2
15	Lock washer	2
16	Hand lever	1
17	Spring	4
18	Bolt	4
19	Upper Round Rut	1
20	Screw	5
21	Ram	1
22	Oil hose	1
23	O-ring	3
24	Banjo fixing	1
25	Bed frame	1
26	Nut	1

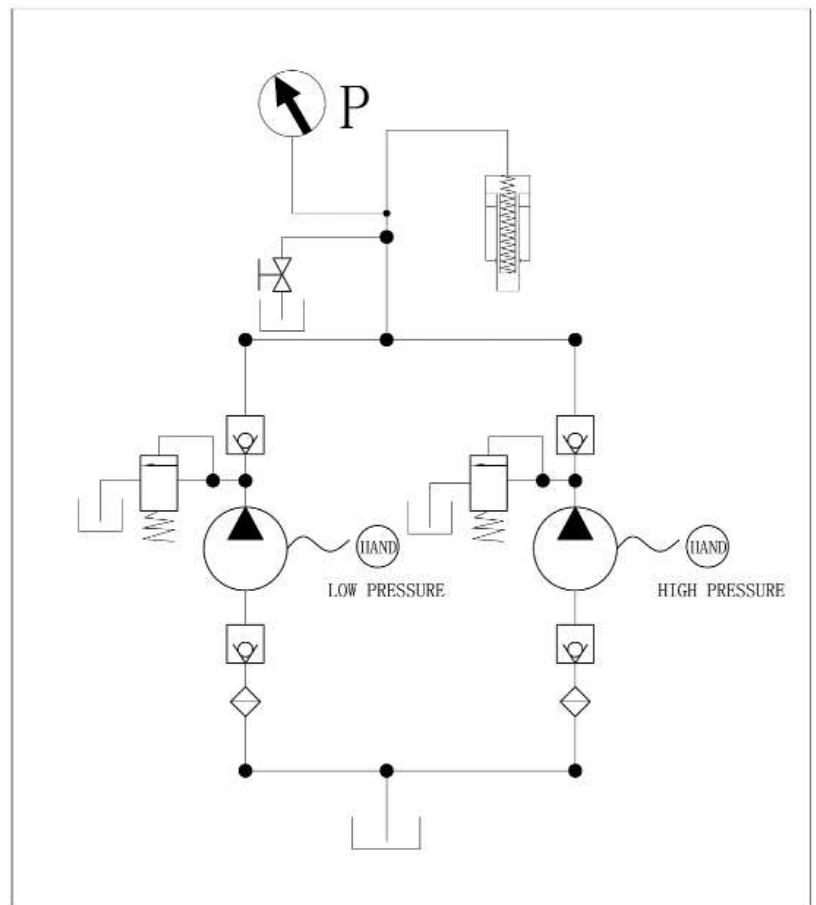


27	Banjo fixing	1
28	Heel block	2
29	Washer Ø12	4
30	Nut M12	4
31	Gauge fitting	1
32	Nylon Ring	1
33	Pressure gauge	1
34	Lock washer Ø12	5
35	Bolt M12X25	1
36	link rod	2
37	Bolt M10X25	4
38	Banjo fixing	1
39	Banjo fixing	1
40	Nylon Ring	1
41	Pump assy	1
42	Release valve	1
43	Handle Socket	1
44	Handle	1
45	Bolt	1
46	Oil hose	1
47	Oil filler nut	1

# Presskolv & hydraul diagram



Parts No	Description	Q'ty
R1	Nut	1
R2	Screw M6X6	1
R3	Sealing ring	1
R4	Ring	1
R5	Bushing	1
R6	O-ring	1
R7	Ram	1
R8	Screw M6X10	1
R9	Sealing washer	1
R10	Bolt	1
R11	Serrated saddle	1
R12	Spring	1
R13	Screw	1
R14	Pin	1
R15	Cylinder	1
R16	Ring for ram	1









**VERKTYGSBODEN**  
[www.verktygsboden.se](http://www.verktygsboden.se)

Verktygsboden Erfilux AB, Källbäckerydsgatan 1, 50742 Borås