

# Polermaskin

## Modell EP801



Artikelnummer  
**486179**



**VERKTYGSBODEN**

[www.verktygsboden.se](http://www.verktygsboden.se)



## Om Verktysboden:

Vi har arbetat med verktyg och maskiner sedan mitten av åttiotalet. Vår marknad är Sverige och Borås är vår bas. Här finns 3 000 kvm butik och huvudkontor med 30 medarbetare som har fått vara med om en fantastisk resa, en resa som bara blir roligare och roligare.

Sedan 2007 finns vår distanshandelsverksamhet, verkstad och produktutveckling i Borgstena med lokaler på 5 000 kvm. Vi jobbar för att ge kompetent service som tillför mervärde och sparar tid för dig som kund.

### Vi ser fram emot nya kontakter!

2003 startade vi vårt eget varumärke PELA. Vår idé och tanke var att själva kunna ta fram och vidareutveckla det vi sålde och framför allt att hoppa över ett mellanled för att kunna sälja kvalitetsprodukter till väldigt bra priser. Att valet var rätt visar sig tydligt i företagets utveckling som är fantastisk.

### Garanti:

Vi lämnar 1 års garanti vid fabrikations eller materialfel från det ursprungliga inköpsdatumet. Spara alltid din faktura som gäller som garantisedel. Varan ska inte ha utsatts för onormal användning eller vanvård och garantin omfattar inte slitagedelar och förbrukningsvaror. Garantin gäller inte om felet beror på en olyckshändelse efter att du fått varan eller om du låtit bli att följa skötsel- och serviceanvisningar. Verktysboden förbehåller sig rätten att reparera varan eller byta ut den.

### Reklamation:

Enligt konsumentköplagen har du 3 år på dig att reklamera ett ursprungligt fel på en vara. Du måste lämna ett meddelande om felet inom skälig tid efter det att du har upptäckt det. När garantitiden har gått ut är det köparen som ska bevisa att felet fanns från början.

## Kontaktinformation:

Verktysboden Erfilux AB

Källbäckstrydsgatan 1

SE-507 42 Borås

Telefon: 033 - 20 26 56

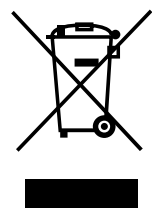
Mejl: [verkstad@verktysboden.se](mailto:verkstad@verktysboden.se)

## Viktigt!

Läs noga igenom bruksanvisningen, säkerhetsinstruktioner och monteringsanvisningar innan du använder produkten. På så sätt får du ut mesta möjliga av din apparat och felaktig användning undviks. Spara bruksanvisningen för framtida behov.

## Miljöskydd / Skrotning

Återvinn oönskat material i stället för att slänga det bland hushållssoporna. Alla maskiner, tillbehör och förpackningsmaterial skall sorteras och lämnas till en återvinningscentral och där kasseras på ett miljövänligt sätt.

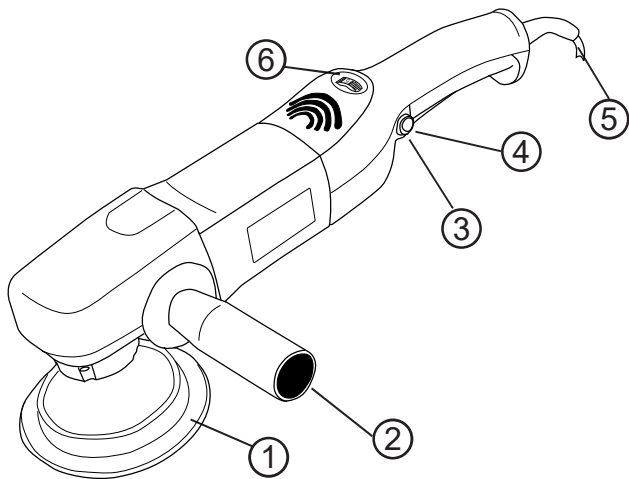


## Allmänna säkerhetsföreskrifter

Följ alltid nedanstående föreskrifter när du använder elverktyg för att förhindra brandrisk, elektrisk stöt eller personskada. Läs bruksanvisningen noggrant innan du börjar använda elverktyget och spara den för framtida behov.

- Kontrollera alltid elverktyget, nätsladden och stickproppen före användning. Använd bara elverktyg som är i ett perfekt och oskadat skick. Skadade delar ska repareras eller ersättas omedelbart av en behörig reparatör.
- Håll arbetsplatsen ren och städad. Oordning på arbetsytor, bänkar och golv skapar olyckstillfällen.
- Ha en bra belysning på arbetsplatsen.
- Arbeta inte i trånga och dåligt ventilerade utrymmen.

- Arbeta inte med elverktyg i regn eller fuktig miljö. Låt inte elverktyg ligga ute när det regnar. Doppa inte elverktyg i vatten eller annan vätska.
- Använd inte elverktyg i närheten av lättantändliga vätskor och gaser eller i miljöer där det finns risk för explosion och brand. Även gnistbildningen i motorn eller flygande gnistor från arbetsstycket kan orsaka brand.
- Skydda dig mot elektriska stötar. Undvik kroppskontakt med jordade föremål som rörledningar, radiatorer, spisar eller kylskåp när du arbetar med elverktyg.
- Låt inte andra människor, speciellt barn, komma i närheten av elverktyget eller nätsladden. Håll obehöriga personer borta från arbetsplatsen
- Elverktyg som inte används ska förvaras säkert. Förvaringsplatsen bör vara torr, låst och utom räckhåll för barn och obehöriga personer.
- Arbeta inte med elverktyget förrän du har bekantat dig med maskinens funktioner.
- Tvinga inte elverktyg till högre prestation än det klarar. Arbetet blir säkrare och resultatet bättre.
- Använd rätt elverktyg för rätt ändamål.
- Stoppa inga föremål i elverktygets ventilationshål – risk för elektrisk stöt.
- Dra omedelbart nätsladden ur vägguttaget om elverktyg låter annorlunda än vanligt, om det är hett, om rök utvecklas eller om det luktar.
- Använd ändamålsenlig klädsel. Ha inte löst hängande kläder eller smycken eftersom de kan fastna i de rörliga delarna. Gummihandskar och halkfria skor med gumisula rekommenderas vid arbete utomhus. Täck över håret med hårnät om du långt hår.
- Använd alltid skyddsglasögon, skyddshandskar och öronproppar. Använd också ansikts- eller dammskydd om arbetet är dammigt eller utförs i ett slutet utrymme.  
- Iaktta nödvändiga åtgärder när du arbetar med blybaserad färg: använd andningsfilter, handskar och ögonskydd.
- Använd inte elverktyg på material innehållande asbest.
- Använd dammsug eller dammpåse om elverktyget är utrustat med sådana. Om det finns möjlighet att ansluta en dammsugare, försäkra dig om att denna används korrekt, speciellt i trånga utrymmen. Använd alltid dammsugare när du bearbetar stenmaterial.
- Ryck aldrig ut nätsladden ur vägguttaget. Olja, lösningsmedel, hög temperatur och skarpa kanter kan skada nätsladden.
- Om möjligt använd skruvtving eller skruvstäd för att hålla arbetsstycket på plats. Det är säkrare än att använda en hand och det gör att båda händerna kan användas för att sköta elverktyget. Risk för skador minskar.
- Stå stadigt och håll god balans när du arbetar med elverktyg. Undvik onormala arbetsställningar.
- Håll handtagen torra och rena. Torka bort ev olja och smuts. Torka av handen med en ren trasa. Använd aldrig bensin, fotogen eller frätande vätskor för rengöring.
- Dra alltid nätsladden ur vägguttaget, när du inte använder ditt elverktyg, vid rengöring eller när du byter tillbehör eller gör inställningar.
- Kontrollera att alla skift- eller skruvnycklar är borttagna innan du startar elverktyget.
- Undvik oavsiktlig start. Kontrollera att strömbrytaren är frånslagen när nätsladden ansluts till spänning.
- Vid användning av elverktyg utomhus, använd enbart förlängningssladd avsedd för utomhusbruk med extra tjock isolering. Använd inte en förlängningssladd som är för lång. Stickkontakten måste ha jordanslutning och vara tät för regnvatten.
- Var uppmärksam och koncentrerad under arbetets gång. Arbeta inte när du är trött, påverkad av droger, alkohol eller läkemedel.
- Använd inte andra tillbehör eller tillsatser än de som tillverkaren rekommenderar. Risk för personskada.
- Sköt om elverktyg ordentligt. Se till att elverktyget är skarpt och rent för bättre och säkrare drift. Följ föreskrifter för smörjning och byte av tillbehör. Undersök nätsladden regelbundet. Om den är skadad, låt en auktoriserad verkstad byta nätsladden. Undersök även förlängningssladden regelbundet. Om den är skadad, ersätt den med en ny. Kontrollera hela elverktyget regelbundet. Kontrollera justering och infästning av rörliga delar och allt som kan påverka elverktygets funktion. Reparera aldrig ett trasigt elverktyg själv, skadade delar måste repareras eller bytas ut av en auktoriserad reparatör.



- |                |                      |
|----------------|----------------------|
| 1. Rondell     | 4. Strömställare     |
| 2. Stödhandtag | 5. Nätsladd          |
| 3. Spärrknapp  | 6. Varvtalsreglering |

### Före start av maskinen

- Ur säkerhetssynpunkt skall bifogat stödhandtag alltid användas.
- Maskinen skall vara fränkopplad när stickproppen ansluts till vägguttaget.
- Dra alltid kabeln bakåt från maskinen.
- Kontrollera att nätspänningen överensstämmer på maskinens typskylt.

### Montering av rondell

Använd den fasta nyckeln för att låsa axeln och skruva på rondellen medurs, vrid åt med handkraft. Gör på motsvarande sätt för att lossa rondellen, vrid moturs.

### Start

In- och fränkoppling:

Start: tryck på strömställarknappen.

Stopp: släpp strömställarknappen.

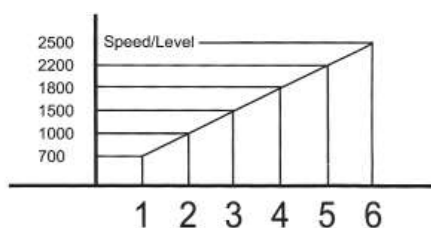
### Kontinuerligdrift

**Start:** tryck in strömställarknappen och lås den i intryckt läge med spärrknappen.

**Stopp:** tryck in strömställarknappen och släpp den sedan.

### Steglös varvtalsreglering

Tryck in strömställarknappen. Med varvtalsregleringen kan önskat varvtal (även under drift) förväljas. Under längre arbeten med lågt varv-



tal skall maskinen för avkylning köras med max varvtal på tomgång under ca 3 minuter.

### Arbetsinstruktion

För bästa resultat skall ytan vara ren och torr. De flesta högblanka ytor kan rengöras med en mild tvålösning, vid rengöring från kraftigare smuts och trafikfilm används ett lämpligt avfettningsmedel. Innan du börjar med någon rengöringsprodukt kontrollera tillverkarens rekommendationer och följ deras förslag. Applicera aldrig rengöringsmedel direkt på ytan som skall behandlas, lägg lösningen på en ren trasa och behandla därefter ytan med trasan. Använd aldrig någon form av slipande rengöringsmedel eftersom detta kan skada eller repa underlaget.

### Lägg på polermedel med skumdynan

Lammullshättan avverkar mest och används vid kraftigt oxiderad lack, grå svamp är mjukast och används vid glanspolering. De flesta polermedel är antingen som pasta eller i flytande form. Innan du använder polish läs anvisningarna på lämpliga tillämpningar och korrekt användning.

- Pasta:

Använd en spatel eller annat plant, trubbigt föremål för att applicera cirka en tesked av pastan på skumdynan. Fördela pastan jämnt över hela ytan. Lägg inte pastan direkt på objektet som ska poleras.

- Flytande

Applicera en liten cirkel av medel (ungefär lika stor som en 5-krona) runt centrum av skumdynan, följt av ytterligare två ringar, var och en något större än den föregående. Efter den första appliceringen kommer skumdynan inte att absorbera lika mycket polish. Då gäller bara två ringar, och använd bara halva den ursprungliga mängden.

### Polering

Håll polermaskin stadigt mot ytan och slå på polermaskin för att börja. Starta och stoppa alltid polermaskin på eller mot ytan som poleras. Börja med att polera större plana ytor, såsom huv, baggagelucka och tak. Tryck inte ner polermaskin mot ytan. Flytta maskinen fram och tillbaka i långa svepande rörelser. För mycket tryck, fel vinkel eller felaktig rörelse kan orsaka polerroser eller brännskador. För detaljerade poleringsinstruktioner läs instruktionerna som medföljer vax och polermedlet.

## FÖRHINDRA genombränning av lacken

Det är lätt att bränna igenom färgen på en yta. Detta kan inträffa om du polerar vid för hög hastighet eller om du låter polerkudden att stanna för länge på en plats, kan inträffa även vid en kort period av tid. För att förhindra bränning av lacken, använd mycket lätt tryck och håll polermaskinen i rörelse hela tiden. Speciellt när man arbetar nära kanterna eller där det finns kraftiga förändringar i profilen av arbetsytan.

## FÖRHINDRA fasthakning

Fasthakning uppstår när polerdynan fastnar på ojämna kanter av ett arbetestycke. Fasthakning kan leda till att verktyget plötsligt "hugger" och det kan förorsaka att dynan bränner igenom färgen. För att minska risken för fasthakning, använd låg hastighet på polermaskinen vid polering av ojämna ytor. För svåråtkomliga områden som tex nära dekorlister eller mellan en spegel och fönstret på en bil, ta inga chanser med polermaskinen. Polera dessa ytor för hand. Eller använd "coast-down" teknik för att undvika fasthakning. Starta motorn under några sekunder och stäng av den samtidigt som du polerar ytan. Detta sätt, medför att dynan roterar långsammare när den kommer i kontakt med arbetsytan, än när motorn är på. Använd tekniken när du arbetar i områden där sprickor eller fickor förekommer.

## Underhåll

Håll ditt verktyg i gott skick genom regelbundet underhåll. Före användning, undersök allmäntillståndet på maskinen. Inspektera skarvdosor, sladdar och förlängningssladdar efter skador. Kontrollera lösa skruvar, felaktig montering, trasiga delar och alla andra tillstånd som kan påverka maskinen i drift. Om onormalt ljud eller vibrationer uppstår, stäng av verktyget omedelbart, undersök och korriger problemet innan vidare användning. Använd inte ett skadat verktyg förrän det har reparerats. Under normala betingelser är eftersmörjning inte nödvändigt förrän motorkolen behöver bytas. Efter sex månader till ett år, beroende på användning. Lämna ditt verktyg till närmaste serviceverkstad för följande:

- Smörjning
- Kontroll av motorkol och utbyte
- Mekanisk inspektion och rengöring (växel, spindel, lager, hölje, etc.)

- Elektrisk inspektion (strömbrytare, sladd, kontakt, etc.)
- Testa och säkerställ korrekt mekanisk och elektrisk drift

## Rengöring

Rengör från damm och skräp i ventiler. Håll maskinen ren, torr och fri från olja eller fett. Använd endast mild tvål och en fuktig trasa för att rengöra din verktyg eftersom vissa rengöringsmedel och lösningsmedel är skadliga för plast och andra isolerade delar. Använd aldrig brandfarliga eller brännbara lösningsmedel runt verktyget.

## Stödhandtag

Bifogat stödhandtag skall monteras på maskinen. Stödhandtaget skall ur säkerhetssynpunkt alltid användas.

## Service och skötsel

Dra bort stickproppen ur vägguttaget innan åtgärder vidtas på elverktyg.

Apparaten är i stort sett underhållsfri, då och då behöver dock ventilationsöppningarna på motorhuset rengöras.

Alla eventuella reparationer bör utföras av auktoriserad serviceverkstad.



**VARNING**



**För att minska risken för skador, håll sladden ifrån maskinen. Annars kan sladden bli fångad av dynan och linda upp sig runt spindeln, vilket kan skada sladden och exponera spänningsförande ledningar eller göra växellådan elektrisk.**

**För att minska risken för skador, koppla alltid bort verktyget innan du utför något underhåll. Tag aldrig isär verktyget eller förändra dess elektriska system.**

## Specifikationer

Nätanslutning.....	230 V/50 Hz, 800 W
Varvtal.....	700 - 2500 rpm
Vikt .....	2,2 kg
Sladdlängd.....	5 m
Diameter polerrondell .....	12 cm
Diameter polerdyna .....	15 cm
Mätmetod.....	EN ISO 60745-2-3
Ljudtrycknivå $L_{PA}$ .....	80 dB(A), $K_{PA}=3dB(A)$
Ljudeffektnivå $L_{WA}$ .....	91 dB(A), $K_{WA}=3dB(A)$
Vibration handtag .....	$a_{h1} < 2,5 \text{ m/s}^2$

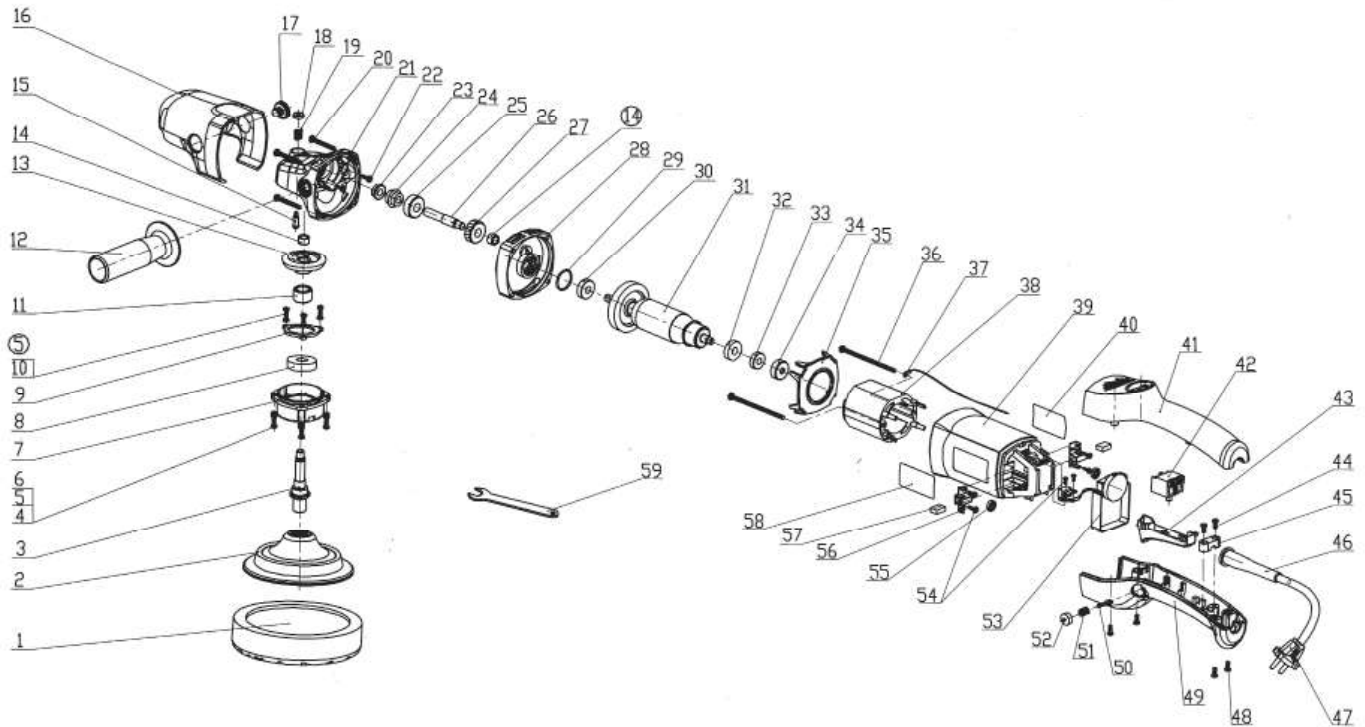
Polerdyna	Avverkning
Ull (långt hår)	T160
Ull (kort hår)	T140
Microfiber	T105
Grön skumrondell	T120
Gul skumrondell	T80

Ull för djupa repor, sprutdimma, sandningsrepor från 1200/1500 slippapper och kraftig oxidation.  
Avsett för polermaskin.

Polerdyna	Avverkning
Blå skumrondell	T60
Orange skumrondell	T40
Vit skumrondell	T20
Grå skumrondell	T10
Röd skumrondell	T10

Grå och röd skumdyna T10 har en mycket lätt rengörande verkan avsedd för att avlägsna ultrafina hologram, biltvåtsrepor och polerrosor, lämnar en virvelfri blank yta när de används för efterbehandling tillsammans avsett polermedel.

## Sprängskiss & reservdelar



## Parts List Ver.101125

Index No.	Part No.	Description	Qty	Index No.	Part No.	Description	Qty	Index No.	Part No.	Description	Qty
1		Foam Pad		21	EP801-21	Gear Case	1	41	EP801-41	Rear Handle(Upper)	1
2	EP801-02	Backing Pad	1	22	EP801-22	Screw M4x8	2	42	EP801-42	Switch	1
3	EP801-03	Output Shaft	1	23	EP801-23	Nut M6	1	43	EP801-43	Trigger	1
4	EP801-04	Screw M4x14	4	24	EP801-24	Pinion Z3	1	44	EP801-44	Screw ST4.2x14	2
5	EP801-05	Spring Washer 4	7	25	EP801-25	Ball Bearing 6200	1	45	EP801-45	Cord Clamp	1
6	EP801-06	Plain Washer 4	4	26	EP801-26	Transmitting Shaft	1	46	EP801-46	Cord Jacket	1
7	EP801-07	Gear Case Cover	1	27	EP801-27	Bevel Gear Z2	1	47	EP801-47	Power Supply Cord	1
8	EP801-08	Ball Bearing 6201	1	28	EP801-28	Bearing Retainer	1	48	EP801-48	Screw ST4.2x16	4
9	EP801-09	Bearing Clamp	1	29	EP801-29	O-Ring 1.8 x 21.2	1	49	EP801-49	Rear Handle(Lower)	1
10	EP801-10	Screw M4x10	3	30	EP801-30	Ball Bearing 608	1	50	EP801-50	Steel Sheet	1
11	EP801-11	Gear Washer	1	31	EP801-31	Armature	1	51	EP801-51	Spring	1
12	EP801-12	Side Handle	1	32	EP801-32	Magnetic Ring	1	52	EP801-52	Switch Lock Button	1
13	EP801-13	Gear	1	33	EP801-33	Ball Bearing 607	1	53	EP801-53	Speed Regulator	1
14	EP801-14	Oil-Impregnated Bearing	2	34	EP801-34	Rubber Bearing Seat	1	54	EP801-54	Screw ST3x8	6
15	EP801-15	Spindle-Lock Pin	1	35	EP801-35	Windshield	1	55	EP801-55	Coil Spring	2
16	EP801-16	Plastic Cover	1	36	EP801-36	Screw ST4.2 x 70	2	56	EP801-56	Carbon Brush Holder	2
17	EP801-17	Plastic Screw	2	37	EP801-37	Lead	1	57	EP801-57	Carbon brush	2
18	EP801-18	Lock Pin Cap	1	38	EP801-38	Field Coil	1	58	EP801-58	Data Label	1
19	EP801-19	Pin Spring	1	39	EP801-39	Field Coil Housing	1	59	EP801-59	Wrench	1
20	EP801-20	Screw ST4.2 x 25	4	40	EP801-40	Brand Label	1				

**VERKTYGSBODEN**  
[www.verktygsboden.se](http://www.verktygsboden.se)

Verktygsboden Erfilux AB, Källbäckerydsgatan 1, 50742 Borås