

Pulverlack System



Artikelnummer
89343



Produktbeskrivning

Pulverlackering är en fördelaktig metod för att ge produkter inom fordorn, marin, hem eller trädgård en vacker, skyddande yta. Ytan som är beständig mot de flesta kemikalier, bränslen, syror, förtunning, bromsvätska, UV-ljus är mycket mer tålig än flytande beläggningar. Jämfört med traditionell lackering är pulverlackering mycket mindre miljöförstörande, produkten ger inga giftiga rester och använder inga lösningsmedel. Med pulverlackering kan du ytbehandla en del, och montera den tillbaka, på mindre tid än en timma. Om du missar en fläck eller råkar repa ytan, blås av pulvret med tryckluft och lägg på nytt. Även om utan är bakad kan man lägga på nytt pulver och baka om eller retuschera med färg. Du behöver ingen speciell utbildning, läs användarmanualen noggrant och du kommer att förstå grunderna på kort tid och med övning få ett proffsigt resultat. Du kan pulverlacka metallytor som tål en temperatur på ca 200°C och kommer plats i en elektrisk ugn.

Innehåll

Kontrollera att alla delar finns i kartongen när du öppnar den:

- Sprutpistol med kontrollbox.
- 2 färgbehållare.
- Fuktavskiljare.
- 3 diffusorer (varav en monterad på pistolen).
- Användarmanual.

Viktigt

Fara: Högspänning. Läs och förstå funktionen innan du använder produkten. Kontakt med emittent kommer att ge en obehaglig elstöt. Kontrollboxen innehåller elektronik som inte kan åtgärdas av användaren. Eventuell driftstörning på högspänningseenheten måste utföras av kvalificerad serviceverkstad för att undvika fara.

Kontrollera att du har tillgång till följande utrustning innan du använder pulverlacken:

- Ett jordat nätuttag, pistolen måste vara ansluten till ett jordat uttag för att fungera tillfredställande.
- En elektrisk ugn som rymmer föremålen som skall lackas. Använd inte en ugn som vanligtvis används för matlagning eftersom färgpulvret avger ohälsosamma ångor när det bakas.
- En kompressor som ger mellan 0,5 - 1,2 kg.

Luften skall vara vatten och oljefri.

- Ett väl ventilerat utrymme.
- Använd andningsskydd med aktivt kol när ugnen bakar lacken, samt när du sprutar på pulvret.
- Förvara färgpulvret i ett rent, torrt utrymme ej över +25°C.

Miljöskydd / Skrotning

Återvinn oönskat material i stället för att slänga det bland hushållssoporna. Alla maskiner, tillbehör och förpackningsmaterial skall sorteras och lämnas till en återvinningscentral och där kasseras på ett miljövänligt sätt.



Förberedelse

Som vid all ytbehandling skall färgpulvret läggas på en ren, bar metallyta. Ta noggrant bort spår av gammal färg, rost, fett, olja osv.

- Använd färgborttagningsmedel för att kemiskt avlägsna gammal färg eller stålborste, sandpapper, sliprondell eller sandblästring för att rengöra mekaniskt.
- Använd avfettningsmedel för att avlägsna fett och olja, blås torrt med tryckluft.

Bruksanvisning

Använd ett rent papper eller en tratt för att fylla i pulvret i färgbehållaren. Fyll maximalt 2/3 med färgpulver i behållaren av den önskade kulören.

- Anslut luftslangen via vattenavskiljaren (8) till färgpistolen.
- Vänd pistolen upp och ned och skruva på färgbehållaren.
- Anslut jordklämman (10) till föremålet som skall lackas. En ordentlig jordning av föremålet är en förutsättning för att den statiska attraktionen skall uppstå.
- Sätt på strömbrytaren (17), och den röda indikatorn (15) tänds.
- Sträva efter att ha föremålet som skall beläggas hängande. Avståndet mellan pistol och föremål bör vara ca 20 cm. Aktivera högspänningen genom att trycka på fotpedalen (11), och den gröna indikatorn (16) tänds. Nu kan du täcka föremålet med pulver från olika håll och med varierande vinklar. Justera lufttrycket med justerskruven (18) vid behov.
- Pistolen tappar effektivitet om det samlas

färgpulver på emittern (13). Åtgärda detta genom att först stänga av på strömbrytaren (17), ladda ur emittern genom att vidröra jordklämman, en gnista laddar ur högspänningen. Torka därefter rent emittern med en ren trasa.

- När du lagt på önskad mängd pulver stäng av strömbrytaren (17), ladda ur emittern (9) genom att vidröra jordklämman, en gnista laddar ur högspänningen.

Baka föremålet

Försäkra dig om att ugnen är förberedd och att den uppnått rätt temperatur. Använd lämpliga handskar när du lägger in föremålet i ugnen, undvik att stöta i eller repa föremålets yta. Baka föremålet efter rekommendationer från pulver-tillverkaren (vanligtvis 15 min). Större föremål kan behöva längre tid, pulvret smälter gradvis, från en dov platt yta, till en mjuk blank finish. När du bakar grenrör eller fålgar kontrollera var 5:e minut tills du ser att pulvret börjar anta en blank yta över hela föremålet, lägg till ytterligare 10 minuter. Om föremålet efter 30 minuter inte har blivit färdigt bör man söka en felorsak. Var noga med tiden när du bakar, om föremålet ligger i ugnen för länge kommer ytan att bli grov och kan behöva tas bort eller göras om.

Var noga med att baka föremålen i en väl ventilerad lokal och använd andningsskydd med aktivt kol. Låt föremålet svalna gradvis när det är klart genom att stänga av ugnen och öppna luckan på glänt. Obs. För snabb kylning kan orsaka att glansen mattas.

Rengöra pistolen

När du är klar med en färg måste pistolen rengöras innan du använder en annan färg. Börja med att stänga av strömbrytaren (17). Vidrör med emittern (9), jordklämman (10) för att ladda ur högspänningen. Nu kan du säkert ta bort färgbehållaren (4). Drag ur nätkontakten från vägguttaget. Torka av diffusorn (12), ingångsröret (6), utgångsröret (5) och behållaren (4), blås rent med 3 kg tryckluft. Använd aldrig organiska lösningsmedel när du rengör behållaren.

Färgpulvret

Håll färgpulver förvarat i en tät behållare för att förhindra att det drar åt sig fukt. Blandningar mellan olika pulver, damm och fukt kan orsaka gropar i ytan. Använd aldrig lösningsmedel när du rengör, endast tryckluft.

Man kan återanvända pulver som är uppsamlat

från ett rent underlag i en sprutbox och som inte blivit förorenat av något.

I vissa koncentrationer kan färgpulvret vara brandfarligt och explosivt, använd aldrig dammsugare för att suga upp kasserat pulver.

Felsökning

Gropig yta:

Försäkra dig om att pistolen är ordentligt rengjord från tidigare färgpulver. Vissa färger är gjorda av polyuretan andra polyester, mixar man dessa kan resultatet bli gropigt. Försäkra dig om att föremålet är ordentligt rengjort.

Porig yta:

Om detta uppstår, ta bort pulverlacken med färgborttagning (kan ta lång tid, täck med plast för att minska avdunstning). Skölj med vatten och förpreparera med en grundfärg. Delar i gjutjärn, pressgjutna, gjuten aluminium och magnesium kan avge utfällningar som ger en porig yta. Detta kan åtgärdas genom att förvärma föremålet.

Förvärmning:

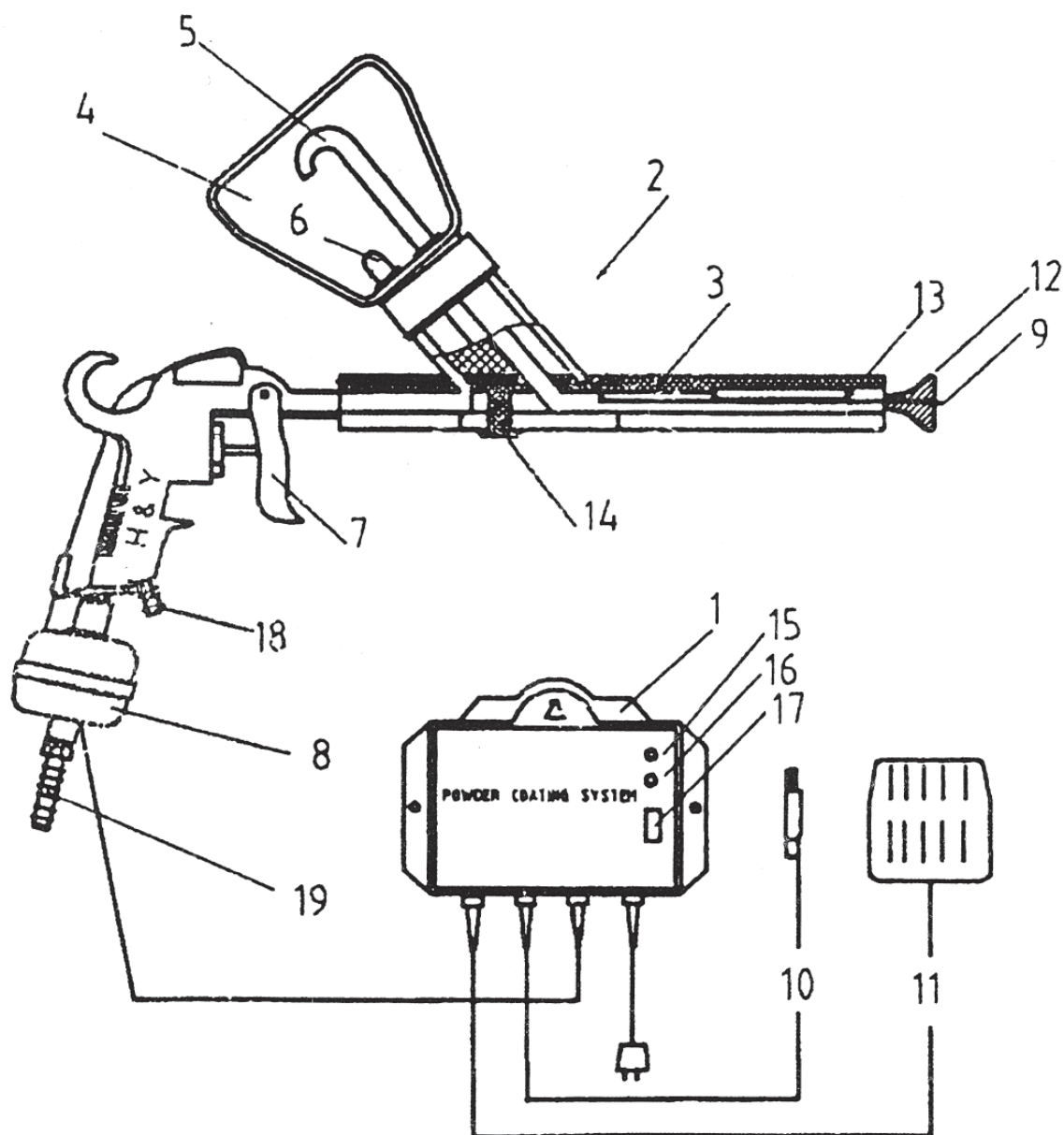
Tiden föremålet behöver förvärmas varierar med storleken. Förvärm i temperaturer mellan 95 - 200 °C. Torka med en vit trasa tills inga utfällningar förekommer. Låt föremålet svalna till rumstemperatur innan den pulverlackas.

Apelsinskal:

Att ytan får ett lätt utseende av apelsinskal är nästan oundvikligt när det gäller polyesterbase-rade pulver. Oftast kan man åtgärda ytan genom att våtslipa den med ett 400 papper och efterbehandla med krompolish. En annan orsak kan vara överladdat pulver, som ställer sig på kant, som hår. Sluta att lägga på pulver om detta uppstår och försök att blåsa bort de besvärliga kornen med en lätt luftstråle. Om pulvret lägger sig ojämnt kan det bero på fukt, byt då ut vattenavskiljaren och fyll på nytt pulver. Bakat pulver kan efterbehandlas på samma sätt som flytande ytbehandlingar.

Dålig sprutbild:

Om pistolen inte sprutar ordentligt kan det bero på för lågt lufttryck, vatten i vattenavskiljaren båda orsakar driftstörningar. Justera lufttrycket eller byt ut vattenavskiljaren. Kontrollera även färgbehållaren så att det finns tillräckligt med utrymme, för pulvret, att flöda ordentligt. Det bör vara minst 25 mm fritt utrymme från botten räknat.



- | | | | |
|---|------------------|----|------------------------|
| 1 | Kontrollbox | 11 | Pedalströmbrytare |
| 2 | Spray pistol | 12 | Diffusor |
| 3 | Spray pistolpipa | 13 | Emitter |
| 4 | Färgbehållare | 14 | Regleringsskruv |
| 5 | Utloppsrör | 15 | Strömindikator |
| 6 | Inloppsrör | 16 | Högspänningsindikator |
| 7 | Kontrollhandtag | 17 | Strömbrytare |
| 8 | Vattenavskiljare | 18 | Tryckreduceringsventil |
| 9 | Emitter | 19 | Slangadapter |