

# Kompressor

OD400



Tystgående

Artikelnummer

89725



**VERKTYGSBODEN**  
www.verktygsboden.se



## Om Verktysboden:

Vi har arbetat med verktyg och maskiner sedan mitten av åttiotalet. Vår marknad är Sverige och Borås är vår bas. Här finns 3 000 kvm butik och huvudkontor med 30 medarbetare som har fått vara med om en fantastisk resa, en resa som bara blir roligare och roligare.

Sedan 2007 finns vår distanshandelsverksamhet, verkstad och produktutveckling i Borgstena med lokaler på 5 000 kvm. Vi jobbar för att ge kompetent service som tillför mervärde och sparar tid för dig som kund.

### Vi ser fram emot nya kontakter!

2003 startade vi vårt eget varumärke PELA. Vår idé och tanke var att själva kunna ta fram och vidareutveckla det vi sålde och framför allt att hoppa över ett mellanled för att kunna sälja kvalitetsprodukter till väldigt bra priser. Att valet var rätt visar sig tydligt i företagets utveckling som är fantastisk.

### Garanti:

Vi lämnar 1 års garanti vid fabrikations eller materialfel från det ursprungliga inköpsdatumet. Spara alltid din faktura som gäller som garantisedel. Varan ska inte ha utsatts för onormal användning eller vanvård och garantin omfattar inte slitagedelar och förbrukningsvaror. Garantin gäller inte om felet beror på en olyckshändelse efter att du fått varan eller om du låtit bli att följa skötsel- och serviceanvisningar. Verktysboden förbehåller sig rätten att reparera varan eller byta ut den.

### Reklamation:

Enligt konsumentköplagen har du 3 år på dig att reklamera ett ursprungligt fel på en vara. Du måste lämna ett meddelande om felet inom skälig tid efter det att du har upptäckt det. När garantitiden har gått ut är det köparen som ska bevisa att felet fanns från början.

## Kontaktinformation:

Verktysboden Erfilux AB

Källbäckstrydsgatan 1

SE-507 42 Borås

Telefon: 033 - 20 26 56

Mejl: [verkstad@verktysboden.se](mailto:verkstad@verktysboden.se)

## Viktigt!

Läs noga igenom bruksanvisningen och säkerhetsinstruktionerna innan du använder produkten. På så sätt får du ut mesta möjliga av din apparat och felaktig användning undviks. Förvara bruksanvisningen på en säker plats i anslutning till maskinen och vid en eventuell försäljning ska anvisningen följa med maskinen.

## Allmänna säkerhetsföreskrifter

Vid arbete med maskiner bör följande punkter alltid beaktas. Ta även hänsyn till arbetsplatsens säkerhetsföreskrifter och respektera alla de lagar, regler och förordningar som gäller där maskinen används.

- Städa ofta. Damm, avfall och bråte på en arbetsplats ökar risken för olycka, brand och explosion.
- Arbeta inte i mörker eller dålig belysning.
- Förvara aldrig explosiva eller brandfarliga vätskor och gaser inom arbetsområdet.
- Håll barn utanför arbetsområdet.
- Var särskilt uppmärksam på maskinens varningssymboler.
- Använd inte maskinen om du är trött eller påverkad av droger, alkohol eller medicin.
- Använd vid behov, skyddsutrustning såsom andningsskydd, skyddshandskar, hörsel- skydd och skyddsglasögon.

- Bär för ändamålet lämpliga arbetskläder och halksäkra skor. Använd hårnät om du har långt hår, bär inte smycken eller löst sittande kläder som kan fastna.
- Låt aldrig din vana vid maskinen leda till oförsiktighet.
- Kontrollera att alla skydd sitter på plats och är i god funktion. Kontrollera att alla maskindelar, är hela och sitter korrekt monterade.
- Använd ej en defekt maskin. Lämna in den till en auktoriserad serviceverkstad för reparation.
- Använd endast rekommenderade tillbehör och reservdelar. Eventuella reparationer och kabelbyte ska utföras av behörig elektriker för att undvika fara.
- Använd endast maskinen för avsett användningsområde. Arbetet går alltid säkrare och fortare om maskinen används till det den är konstruerad för. Överskrid inte apparatens kapacitet.
- Förhindra oavsiktligt start genom att bryta strömmen före service och reparation eller när maskinen inte används. Lämna aldrig en maskin obevakad då strömmen är påslagen.
- Rengör maskinen efter användning och serva den regelbundet. Förvara maskinen på en torr och skyddad plats, oåtkomlig för barn.
- Utsätt inte elektriska maskiner för regn eller fukt om de inte är godkända för det. Utomhus ska endast förlängningskablar som är godkända för utomhusbruk användas.
- Behandla kablar varsamt och skydda dem från värme, olja och vassa kanter. Förlängningskabel får ej vara virad på en rulle, drag ut hela kabeln från kabelvindan. Använd enbart korrekt dimensionerade förlängningskablar med tanke på längd och kabelarea i förhållande till uttagen strömstyrka.
- Undvik kontakt med jordade ytor. Risken för elstöt ökar när du är jordad.

## **Säkerhetsföreskrifter för kompressorer**

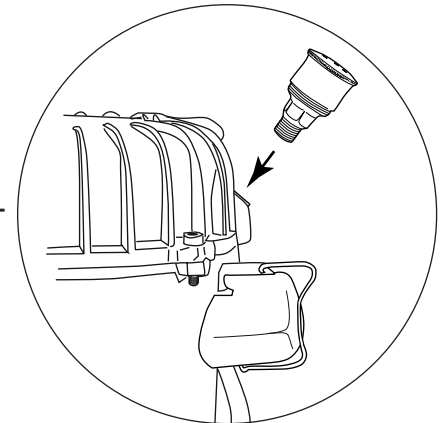
- Kompressorn är inte avsedd för utomhusbruk.
- Kompressorn ska användas i lämpliga miljöer (med god ventilation och en omgivningstemperatur på mellan +5° och +40 °C) och aldrig där damm, syror, ångor, explosiva eller lättantändliga gaser förekommer.
- Upprätthåll alltid ett säkerhetsavstånd mellan kompressorn och arbetsområdet.
- Anslut stickkontakten till ett jordat eluttag med rätt spänning och frekvens som uppfyller gällande föreskrifter.
- Använd enbart korrekt dimensionerade förlängningskablar med tanke på längd och kabelarea i förhållande till uttagen strömstyrka. Vi avråder från att använda förlängningskablar av olika längd eller adaptrar och grenuttag. Använd alltid och endast tryckvaktens strömbrytare för att slänga av kompressorn.
- Stäng inte av kompressorn genom att dra ut stickkontakten ur eluttaget, för att undvika återstart med tryck i blocket.
- Använd alltid och endast handtaget för att flytta kompressorn.
- När kompressorn är i drift måste den vara placerad på en stadig och horisontell yta för att garantera en korrekt smörjning.
- Placera kompressorn minst 50 cm från väggen för att medge en optimal luftcirkulation och garantera en korrekt kylning.
- Rikta aldrig luftstrålen mot personer, djur eller mot din egen kropp (använd skyddsglasögon för att skydda ögonen från främmande partiklar som kan blåsas upp av luftstrålen).
- Rikta aldrig en vätskestråle från ett verktyg som är anslutet till kompressorn mot själva kompressorn.
- Använd inte maskinen om du är barfota eller om du har fuktiga händer och fötter.
- Dra, inte i matningskabeln för att lossa stickkontakten ur eluttaget eller för att flytta kompressorn.
- Se till att maskinen inte utsätts för väder och vind (regn, sol, dimma eller snö).



- Transportera inte kompressorn med trycksatt luftbehållare.
- Utför inga svetsningar eller mekaniska ingrepp på luftbehållaren. Vid defekter eller rost på luftbehållaren ska den bytas ut i sin helhet.
- Tillåt inte att kompressorn används av oerfarna personer. Barn och djur ska hållas på ett säkert avstånd från kompressorn.
- Placera inte lättantändliga föremål eller textil i närheten och/eller på kompressorn.
- Rengör inte maskinen med brandfarliga vätskor eller lösningsmedel. Använd endast en fuktad trasa och försäkra dig om att du har dragit ut stickkontakten ur eluttaget.
- Kompressorn är konstruerad för att komprimera luft. Maskinen får inte användas för någon annan typ av gas.
- Tryckluften som erhålls från denna maskin kan inte användas för att fylla syrgastuber för dykning.
- Använd inte kompressorn utan skydd och rör inte delar som är i rörelse.
- Denna kompressor är tillverkad för att fungera med den intermittensfaktor som anges på typskylten med tekniska data för att undvika överhettning av elmotorn. **Kompressorn får inte användas kontinuerligt i över 120 minuter.** Om temperaturen skulle bli alltför hög löser motorns överhettningsskydd ut och bryter automatiskt spänningen. Låt maskinen svalna innan den återstartas.
- För att underlätta återstarten av maskinen är det viktigt att, trycka på tryckvaktens knapp så att den först är i avstängt läge och sedan åter i tillslaget läge.
- Vid anslutning av ett tryckluftsverktyg till en tryckluftssläng från kompressorn är det absolut nödvändigt att avbryta luftflödet från tryckluftsslängen.
- Vid användning av tryckluft för olika användningsområden (luftpumpning, tryckluftsverktyg, lackering, rengöring med vattenbaserade rengöringsmedel o.s.v.) måste användaren respektera och ha goda kunskaper om gällande säkerhetsföreskrifter för varje användningsområde.

## Start och användning

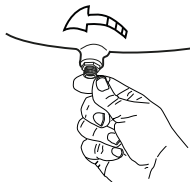
- **Observera** före start måste oljenivån kontrolleras! Var alltid noga med kontroll av oljenivån, den skall hållas ovanför mitten av det transparenta inspektionsglaset. Nivån kontrolleras när kompressorn stått still en stund. Vid behov, fyll på med speciell kompressorolja (L-DRA/A46 (eller A18)). Överfyll inte eftersom detta kan skada maskinen.



- Ta bort gummipluggen ifrån insugshålet (även oljepåfyllningshål) och montera insugsfiltret.
- Kontrollera att el-installationens data stämmer med de data som anges på kompressorns typskylt.
- Kontrollera att knappen på tryckvaktens som sitter på kompressorn är i avstängt läge (OFF), anslut därefter matningskabellens stickkontakt i ett jordat eluttag.
- I detta läge är kompressorn redo att användas.
- När du sätter på tryckvaktens strömbrytare startar kompressorn och pumpar in luft i tanken. När värdet för max drifttryck (inställt av fabriken vid provkörningsfasen) nås stannar kompressorn. Vid användning av luft återstartar kompressorn automatiskt när det nedre kalibreringsvärdet nås (det skiljer cirka 2 bar mellan det övre och nedre kalibreringsvärdet). Trycket i luftbehållaren kan kontrolleras med hjälp av manometern .
- Kompressorn fortsätter automatiskt att fungera med denna cykel tills tryckvaktens strömbrytare trycks ned. Om du vill starta kompressorn omedelbart efter att den har stängts av ska du vänta minst 10 sekunder innan du startar om den.
- Kompressorn är försedd med en tryckregulator. Med hjälp av vredet (dra det uppåt och vrid medurs för att öka trycket och vrid moturs för att minska

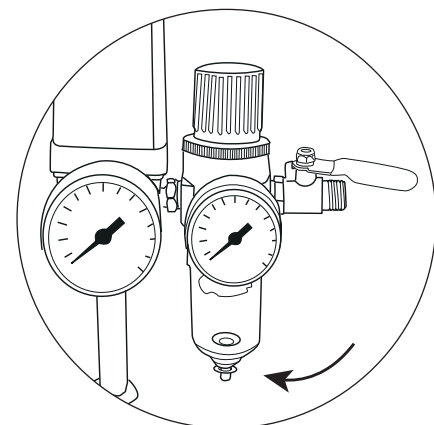
trycket) kan lufttrycket regleras för att optimera användningen av tryckluftsverktygen. När önskat värde har ställts in trycker du vredet nedåt för att blockera det. Det går att kontrollera det inställda värdet på manometern.

- Kontrollera att luftförbrukning och max driftstryck för verktyget stämmer med inställningen på tryckregulatorn och med kompressorns prestationer.
- Stäng av maskinen, dra ur stickkontakten och töm luftbehållaren när arbetet har avslutats genom att öppna avtappningsventilen.
- Korrosion måste förhindras, beroende på användningsförhållandena kan kondens ha samlats inuti tanken, vilket gör att denna måste tömmas varje dag. Detta kan du göra genom sänka trycket i tanken till ca 1 bar och att öppna avtappningsventilen på tanken.
- En periodisk serviceinspektion av luftbehållaren måste göras eftersom den inre korrosionen kan göra att stålväggens tjocklek minskar, vilket kan leda till att behållaren bryter. Alla tillämpliga lokala föreskrifter måste följas. När vägg tjockleken når det minimivärde som anges på tankens typskylt (C) får luftbehållaren inte lägre användas.
- Luftbehållarens livslängd beror huvudsakligen på arbetsmiljön. Undvik att installera kompressorn i smutsiga eller korrosiva miljöer, eftersom detta kan minska kärlets livslängd drastiskt.
- Förankra inte kärlet eller anslutna komponenter direkt på marken eller på fasta strukturer. Förse tryckkärlet med vibrationsdämpare för att undvika utmattningsbrott som orsakas av kärlets vibration vid användning.
- Använd kärlet inom de gränser för tryck och temperatur som anges på typskylten.
- Kärlet får inte förändras, vare sig genom svetsning, borring eller andra mekaniska bearbetningsmetoder.
- Maskinens livslängd är avhängig av hur noggrant underhålls ingreppen utförs.



- **Innan något ingrepp utförs ska tryckvakten ställas i läge "OFF", stickkontakten dras ur och luftbehållaren tömmas fullständigt.**
- Rengör insugsfiltret regelbundet beroende på omgivningsförhållandena men åtminstone var 100:e drifttimme. Byt ut filtret om det är nödvändigt (ett igensatt filter försämrar kapaciteten och ett ineffektivt filter påskyndar slitaget av kompressorn).
- Byt ut oljan efter de första 100 drifttimmarna och sedan var 300:e drifttimme. Kontrollera regelbundet nivån. Använd speciell kompressorolja (L-DRA/A46 (eller A18).
- Sätt tillbaka luftfiltret ordentligt och kontrollera att inget läckage förekommer under driften. Kontrollera oljenivån en gång i veckan för att garantera att smörjningen sker på ett korrekt sätt.

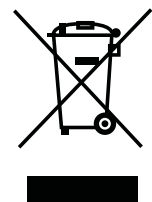
- Töm vatten och oljeavskiljaren varje dag genom att trycka in tömningsventilen i botten av behållaren.



- Både den rörbrukade oljan och kondensvätskan **måste avfallshanteras** i enlighet med gällande miljöskydds-föreskrifter och lagar.
- En periodisk kontroll av säkerhetsventilen bör göras med jämna mellanrum. Detta kan du göra genom sänka trycket i tanken till ca 0,5-0,7 bar och dra i säkerhetsventilens ring på tanken. Om trycket lätt kan släppas ut är ventilen OK.

### Information om kassering och återvinning av denna produkt

Kompressorn inte får kasseras ihop med vanligt hushållsavfall. Kontakta din lokala myndighet för ytterligare information om hantering av avfall som utgörs av eller innehåller elektriska eller elektroniska delar.

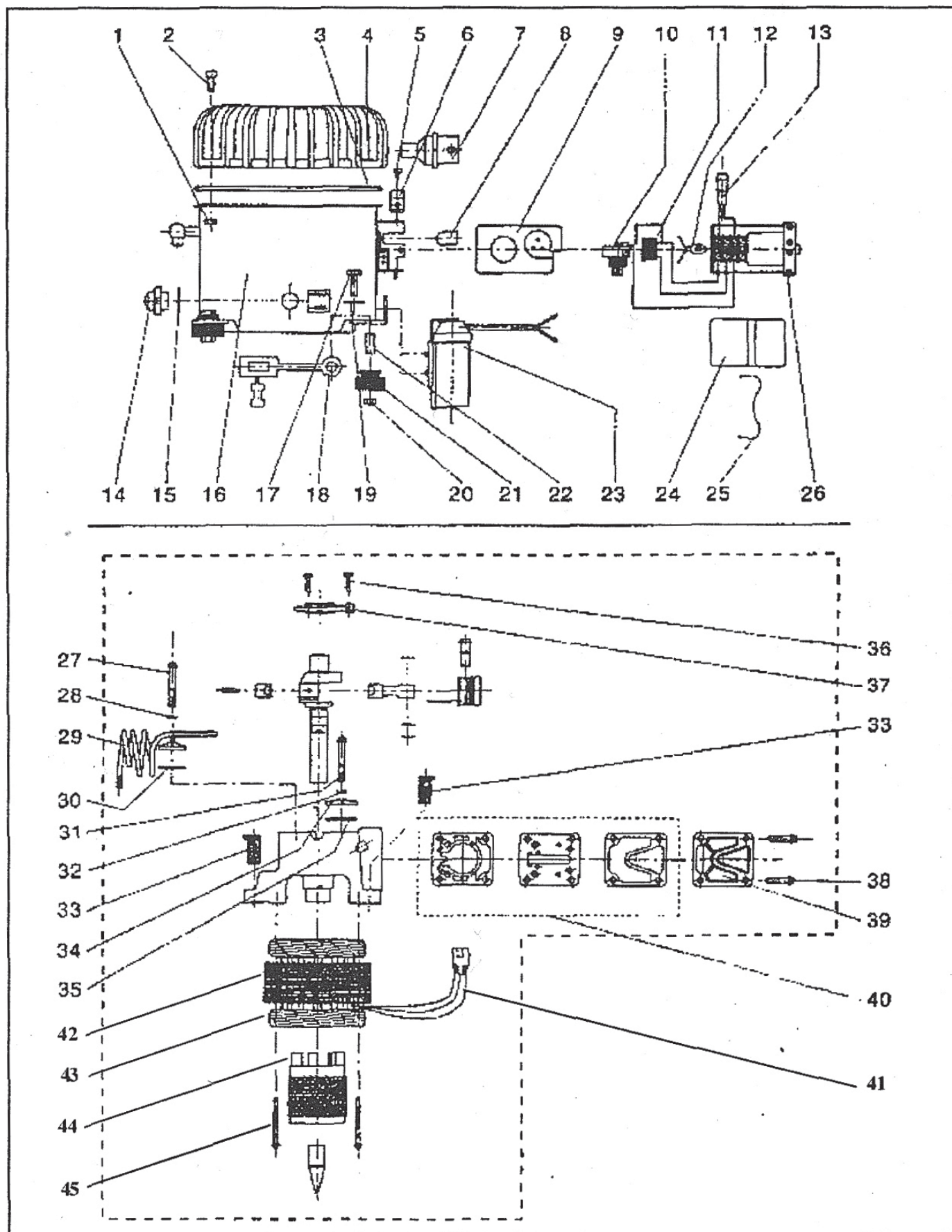


Reservdelslista

No.	Part	No.	Part	No.	Part
1	Nut	16	Body	31	Bolt
2	Bolt	17	Bolt	32	Gasket
3	Seal Gasket	18	Cover	33	Hanging Spring
4	Shell	19	Gasket	34	Shell
5	Bolt	20	Nut	35	Gasket
6	Board	21	Rubber Gasket	36	Bolt
7	Silencer	22	Lining	37	Cover Sleeve
8	Plastic Film	23	Capacigtance	38	Bolt
9	Insulation Plastic	24	Junction Box Shell	39	Cylinder Head
10	Start Relay	25	Pinchcock	40	Valvet Part
11	Overload protector	26	Connecting End	41	Motor Lead Wire
12	Overload spring	27	Bolt	42	Spindle
13	Bolt	28	Gasket	43	Coil
14	Oil Mirror	29	Vent-pipe	44	Rotor
15	Seal Circle	30	Gasket	45	Bolt



# Sprängskiss



**VERKTYGSBODEN**  
www.verktygsboden.se

Verktygsboden Erfilux AB, Källbäckerydsgatan 1, 50742 Borås