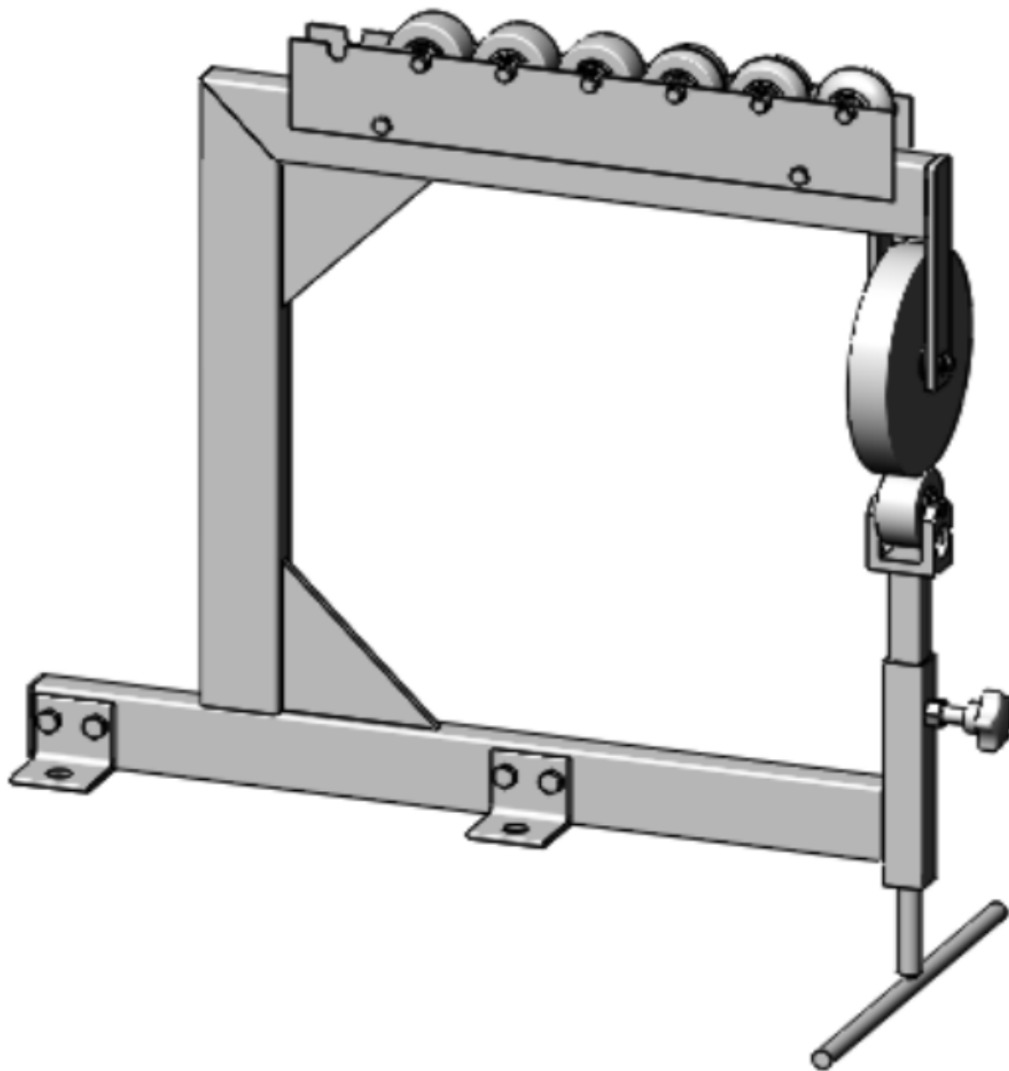


English wheel, bench model

Engelskt hjul, bänkmmodell



Item No:
495451



Kontaktinformation

Verktøgsboden Erflux AB
Källbäcksvägen 1
SE-507 42 Borås
Telefon: 033-202650
Mejl: info@verktøgsboden.se

Miljöskydd / Skrotning

Återvinn önskat material, släng det inte bland hushållssoporna. Alla maskiner, tillbehör och förpackningar skall sorteras och lämnas till en återvinningscentral och där kasseras på ett miljövänligt sätt.



Monterings- och bruksanvisning

Diagram i den här manualen är kanske inte proportionerligt framställda. Med anledning av kontinuerliga förbättringar, kan den faktiska produkten skilja sig något från produkten som beskrivs här.

Läs denna manual innan du använder produkten. Att inte göra det kan leda till allvarliga skador.

Specifikationer

| | |
|--|---|
| Topphjulsdiameter (mm//in) | 147//5-3/4 |
| Formradie för de 7 undre hjulen (mm//in) | 12.7//1/2, 25.4//1, 38.1//1-1/2, 63.5//2-1/2, 127//5, 228.6//9, Platt |
| Arbetsdjup (mm//in) | 400//15-3/4 |

Spara denna manual

Du lär behöva manualen för säkerhets- och försiktighetsåtgärder, monteringsanvisningar, drift- och underhållsförfaranden, lista och diagram över delar. Förvara din faktura tillsammans med denna manual. Skriv fakturanumret på insidan av framsidan. Förvara manual och faktura på en säker och torr plats för framtida bruk.

Säkerhet och försiktighetsåtgärder

VARNING: Grundläggande säkerhetsåtgärder bör alltid följas vid bruk av verktyget för att minska risken för personskador och andra skador.

Läs alla instruktioner innan du använder detta verktyg!

1. Håll arbetsytan ren. Oordning bjuder in till skador.

2. Laktta förhållandena på arbetsområdet. Använd inte maskiner eller motordrivna verktyg på fuktiga eller blöta platser. Utsätt inte för regn. Håll arbetsområdet ordentligt upplyst. Använd inte eldrivna verktyg i närvaro av brandfarliga gaser eller vätskor.
3. Håll barn borta. Barn bör aldrig tillåtas på arbetsområdet. Låt dem inte hantera maskiner, verktyg eller förlängningsladdar.
4. Förvara utrustning som inte används. När de inte används ska verktyg förvaras på en torr plats för att inte angripas av rost. Lås alltid in verktyg och håll borta från barn.
5. Tvinga inte verktyget. Det kommer göra jobbet bättre och säkrare i den kapacitet det var avsett för. Använd inte olämpliga tillbehör i ett försök att överskrida verktygets kapacitet.
6. Använd rätt verktyg för jobbet. Försök inte få ett litet verktyg eller tillbehör att göra ett större industriverktygs jobb. Modifiera inte detta verktyg och använd det inte i ett syfte som det inte var avsett för.
7. Klä dig rätt. Ha inte löst sittande kläder eller smycken, då de kan fastna i rörliga delar. Skyddande, elektriskt icke-ledande kläder och halkfria skor rekommenderas under arbete. Ha hårskydd för att hålla undan långt hår.
8. Använd ögon- och hörselskydd. Bär alltid godkända säkerhetsglasögon. Bär hel ansikts skärm om jobbet producerar metallspån eller träflis. Bär en godkänd ansiktsmask eller andningsmask när du arbetar i närheten av metall, trä och kemiska stoff och dimvätskor.
9. Sträck dig inte. Ha fötterna i marken och håll balansen. Sträck dig inte över eller längs med maskiner i drift. Håll händer och fingrar borta från valsarna när den används.
10. Underhåll verktyg ordentligt. Håll verktyg skarpa och rengjorda för bättre och säkrare prestanda. Följ anvisningar för smörjning och byte av tillbehör. Inspektera regelbundet verktygssladdar och, om de är skadade, låt en auktoriserad tekniker reparera dem. Handtaget måste alltid hållas rent, tort och fritt från olja och fett.
11. Ta bort omställbara nycklar och vred. Kontrollera att nycklar och omställbara vred tas bort från verktyget eller maskinens arbetsyta innan du kopplar in den.
12. Var alert. Håll koll på vad du gör och använd sunt förnuft. Använd inga verktyg när du är trött.

13. Se om det finns skadade delar. Innan du använder något verktyg ska alla delar som ser skadade ut noggrant kontrolleras för att se om de kan användas ordentligt och utföra avsedd funktion. Kontrollera anslutning och fästen hos rörliga delar; trasiga delar eller monteringsstillbehör; och alla andra skick som kan påverka korrekt drift. Alla skadade delar ska repareras eller ersättas av en kvalificerad tekniker.
14. Reservdelar och tillbehör. Använd enbart identiska reservdelar när du gör service. Att använda andra delar gör garantin ogiltig. Använd bara tillbehör som är avsedda för att användas med detta verktyg.
15. Använd inte verktyget om du druckit alkohol eller tagit mediciner. Läs varningstexter om du tar receptbelagd medicin för att avgöra om ditt omdöme eller dina reflexer är nedsatta medan du tar medicinen. Om det finns någon tvekan bör du inte använda verktyget.
16. Underhåll. För din säkerhet bör service och underhåll göras regelbundet av en kvalificerad tekniker.
17. Arbetsstycket kan vara vasst. Var försiktig efter att ha böjt eller kapat arbetsstycket. Håll uppsikt efter vassa kanter eller vassa metallfragment som kan uppstå. Använd rejäla handskar när du hanterar arbetsstycket.

WARNING: Varningar, försiktighetsåtgärder och anvisningar i denna bruksanvisning kan inte täcka alla möjliga förhållanden och situationer som kan uppstå. Operatören bör förstå att sunt förnuft och försiktighet är faktorer som inte kan byggas in i produkten, utan måste komma från operatören själv.

Funktioner

1. Ger en slät och fin yta i metallplåt utan värmning och hamring.
2. Enkel att justera och montera
3. 7 nedre profilhjul med olika radie.
4. Konstruktion helt i stål.

Uppackning

När du packar upp, kontrollera att artikeln är intakt och oskadd. Om några delar saknas eller är trasiga ska du kontakta Verktygsboden.

Underhåll

1. Håll maskinen ren.
2. Smörj de rörliga delarna med fett.
3. Täck utsidans yta med anti-rostolja.

Montering

1. Placera topphjulet (#2) i konsolen överst på enheten. Fäst med topphjulsaxeln (#3) och säkra med C-ring (#4).
2. Sätt profilhjuls-konsolen (#5) i hållaren i slutet av ramen (#1).
3. Skruva i justeringsskruven (#14) i enheten.
4. Skruva i vredet (#9) i ramens (#1) gängade hål för att låta vredet (#9) hamna i profilhjuls-konsolens (#5) springa. Skruva åt vredet (#9).
5. Placera de två delarna av profilhjulsstället (#13) på enheten och säkra med mutter M6 (#11), bricka 6mm (#8) och bult M6x40 (#15).
6. Säkra det engelska hjulet på dess mittpunkt med ett skruvstycke. Montera endast det engelska hjulet på en arbetsyta som kan ta vikten av både hjulet och arbetsstycket.
7. Skjut profilhjulsaxeln (#6) genom hålet i profilhjulen (#12-01, #12-02, #12-03, #12-04, #12-05, #12-06, #12-07) och placera dem i stället (#13).
8. Koppla samman vinkelstålet (#16) med ramen (#1) med hjälp av bult M8x45 (#17), bricka 8mm (#18) och mutter M8 (#19).

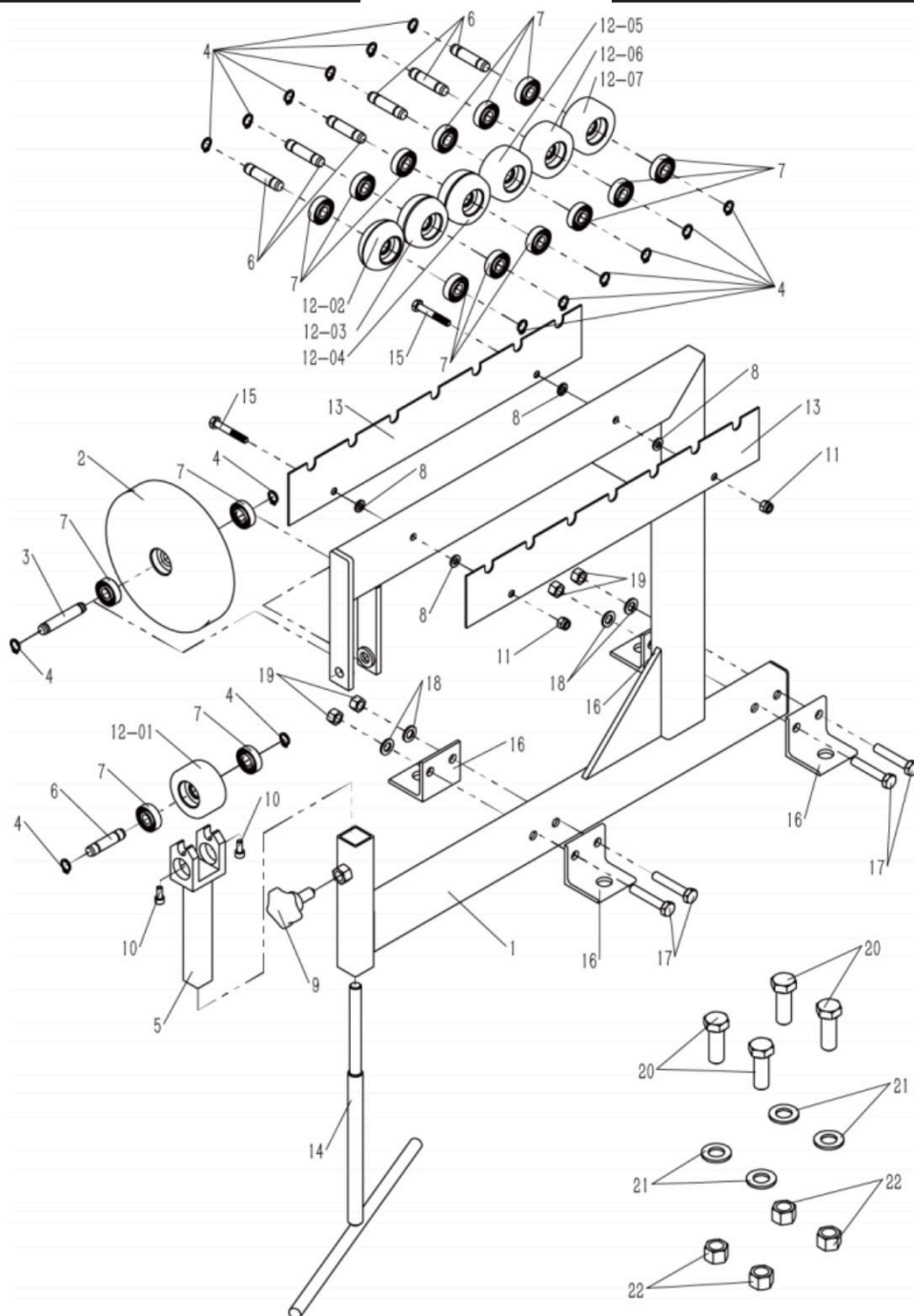
Användande

1. Bär alltid arbetshandskar när du använder det engelska hjulet.
2. Välj lämpligt profilhjul (#12-01, #12-02, #12-03, #12-04, #12-05, #12-06, #12-07) för arbetet och placera det i profilhjuls-konsolen (#5).
3. För in arbetsstycket mellan topphjulet (#2) och det valda profilhjulet (#12-01, #12-02, #12-03, #12-04, #12-05, #12-06, #12-07).
4. Vrid justeringsskruven (14#) tills topphjulet (#2) och profilhjulet (#12-01, #12-02, #12-03, #12-04, #12-05, #12-06, #12-07) möter metallen. Det rekommenderas att ha ett lätt tryck, snarare än ett hårt. Ett hårt tryck gör det svårare att röra metallen och kan orsaka veckning. Ett löst tryck gör det enkelt att röra metallen och möjliggör större exakthet. Det kan dock krävas fler gånger för att forma metallen.
5. Forma metallen genom att trycka och dra den mellan hjulen.
6. När du är klar, lossa justeringsskruven (#14) och ta bort arbetsstycket från det engelska hjulet.
7. Rengör och förvara sedan produkten inomhus där barn inte kan komma åt den.

Lista över delar

| Del nr. | Beskrivning | Antal |
|---------|-----------------------|-------|
| 1 | Ram | 1 |
| 2 | Tophjul | 1 |
| 3 | Tophjulsaxel | 1 |
| 4 | C-Ring | 16 |
| 5 | Profilhjulskonsol | 1 |
| 6 | Profilhjulsaxel | 7 |
| 7 | Lager | 16 |
| 8 | Bricka 6 mm | 4 |
| 9 | Vred | 1 |
| 10 | Skruv M5x12 | 2 |
| 11 | Mutter M6 | 2 |
| 12-01 | Platt profilhjul | 1 |
| 12-02 | Profilhjul 1/2" radie | 1 |
| 12-03 | Profilhjul 1" radie | 1 |

| Del nr. | Beskrivning | Antal |
|---------|-------------------------|-------|
| 12-04 | Profilhjul 1-1/2" radie | 1 |
| 12-05 | Profilhjul 2-1/2" radie | 1 |
| 12-06 | Profilhjul 5" radie | 1 |
| 12-07 | Profilhjul 9" radie | 1 |
| 13 | Profilhjulsställ | 2 |
| 14 | Justeringssskruv | 1 |
| 15 | Bult M6x40 | 2 |
| 16 | Vinkelstål | 4 |
| 17 | Bult M8x45 | 4 |
| 18 | Bricka 8 mm | 4 |
| 19 | Mutter m8 | 4 |
| 20 | Bult M14x40 | 4 |
| 21 | Bricka 14 mm | 4 |
| 22 | Mutter M14 | 4 |



Contact

PELA Tools
Solångsvägen 13
SE-513 70 Borås
Phone: 033-202650
E-mail: order@pelatools.com

Environmental protection / Scrapping

Recycle any unwanted material, do not throw it in the household rubbish. All machines, accessories and packaging must be sorted and left at a recycling center and disposed of in an environmentally friendly manner.



Installation and use instructions

Diagrams in this manual may not be proportionate. Due to continuous improvement, the actual product may differ slightly from the product described here.

Read this material before using this product. Failure to do so may result in serious injury.

Specifications

| | |
|---|---|
| Top matrix Diameter (mm // in) | 147//5-3/4 |
| Form radius for the 7 lower matrices (mm // in) | 12.7//1/2, 25.4//1, 38.1//1-1/2, 63.5//2-1/2, 127//5, 228.6//9, Platt |
| Working depth (mm // in) | 400//15-3/4 |

Save this manual

You will need the manual for safety and precautions, installation instructions, operation and maintenance procedures, list and diagram of parts. Keep your invoice together with this manual. Write the invoice number on the inside of the front. Store manual and invoice in a safe and dry place for future use.

Safety and precautions

WARNING: Basic safety precautions should always be followed when using the tool to reduce the risk of personal injury and other injuries. Read all instructions before using this tool!

1. Keep the work surface clean. Disorder might cause injury.

2. Observe the conditions in the work area. Do not use machines or power tools in damp or wet places. Do not expose to rain. Keep the work area properly lit. Do not use power tools in the presence of flammable gases or liquids.
3. Keep children away. Children should never be allowed in the work area. Do not allow them to handle machines, tools or extension cords.
4. Store unused equipment. When not in use, store tools in a dry place so it does not get attacked by rust. Always lock tools and keep away from children.
5. Do not force the tool. It will make the job better and safer in the capacity it was intended for. Do not use inappropriate accessories in an attempt to exceed the capacity of the tool.
6. Use the right tools for the job. Do not try to get a small tool or accessory to do the job of a larger industrial tool. Do not modify this tool or use it for a purpose for which it was not intended.
7. Dress properly. Do not wear loose clothing or jewelry, as they may get caught in moving parts. Protective, electrically non-conductive clothing and non-slip shoes are recommended during work. Wear hair protection to keep long hair away.
8. Wear eye and hearing protection. Always wear ANSI-approved safety goggles. Wear a full face shield if you produce metal shavings or wood chips. Wear an ANSI-approved face mask or respirator when working near metal, wood, and chemical dust and fog liquids.
9. Do not stretch. Keep your feet on the ground and keep your balance. Do not extend over or along machines in operation. Keep hands and fingers away from rollers when in use.
10. Maintain tools properly. Keep tools sharp and clean for better and safer performance. Follow the instructions for lubrication and replacement of accessories. Regularly inspect tool cords and, if damaged, have them repaired by an authorized technician. The handle must always be kept clean, dry and free of oil and grease.
11. Remove adjustable keys and knobs. Before engaging it, make sure that keys and adjustable knobs are removed from the tool or the machine's work surface.
12. Be alert. Keep track of what you do and use common sense. Do not use tools when you are tired.

13. Check for damaged parts. Before using any tool, carefully inspect all parts that look damaged to see if they can be used properly and perform the intended function. Check the connection and brackets of moving parts; broken parts or mounting accessories; and any other condition that may affect proper operation. All damaged parts must be repaired or replaced by a qualified technician.
14. Spare parts and accessories. Use only identical spare parts when servicing. Using other parts invalidates the warranty. Use only accessories that are intended for use with this tool.
15. Do not use the tool if you have drunk alcohol or taken medication. Read warning texts if you are taking prescription medication to determine if your judgment or reflexes are impaired while you are taking the medication. If in doubt, do not use the tool.
16. Maintenance. For your safety, service and maintenance should be done regularly by a qualified technician.
17. The workpiece may be sharp. Be careful after bending or cutting workpieces. Watch out for sharp edges or sharp metal fragments that may occur. Wear sturdy gloves when handling the workpiece.

WARNING: The warnings, precautions, and instructions in this manual may not cover all possible conditions and situations that may arise. The operator should understand that common sense and caution are factors that cannot be built into the product, but must come from the operator himself.

Functions

1. Make a smooth radiant surface in sheet metal without heating and hammering.
2. Easy to adjust and assemble.
3. Lower profile wheel matrix for another radius.
4. Construction entirely in steel.

Unpacking

When unpacking, make sure the item is intact and undamaged. If any parts are missing or broken, contact the seller.

Maintenance

1. Keep the machine clean.
2. Lubricate the moving parts with grease.
3. Cover the outside surface with anti-rust oil.

Assembly

1. Place the top matrix (# 2) in the console at the top of the device. Attach with the top matrix shaft (# 3) and secure with C-ring (# 4).
2. Insert the profile wheel bracket (# 5) into the holder at the end of the frame (# 1).
3. Screw in the adjusting screw (# 14) in the unit.
4. Screw in the knob (# 9) in the threaded hole of the frame (# 1) to allow the knob (# 9) to end up in the profile wheel bracket (# 5). Tighten the knob (# 9).
5. Place the two parts of the matrix stand (# 13) on the unit and secure with a nut M6 (# 11), washer 6 mm (# 8) and bolt M6x40 (# 15).
6. Secure the English wheel to its center point with a vice. Only mount the English wheel on a work surface that can carry the weight of both the wheel and the workpiece.
7. Slide the profile wheel shaft (# 6) through the hole in the profile wheels (# 12-01, # 12-02, # 12-03, # 12-04, # 12-05, # 12-06, # 12-07) and place those in the matrix space (# 13).
8. Connect the angle steel (# 16) to the frame (# 1) using bolt M8x45 (# 17), washer 8mm (# 18) and nut M8 (# 19).

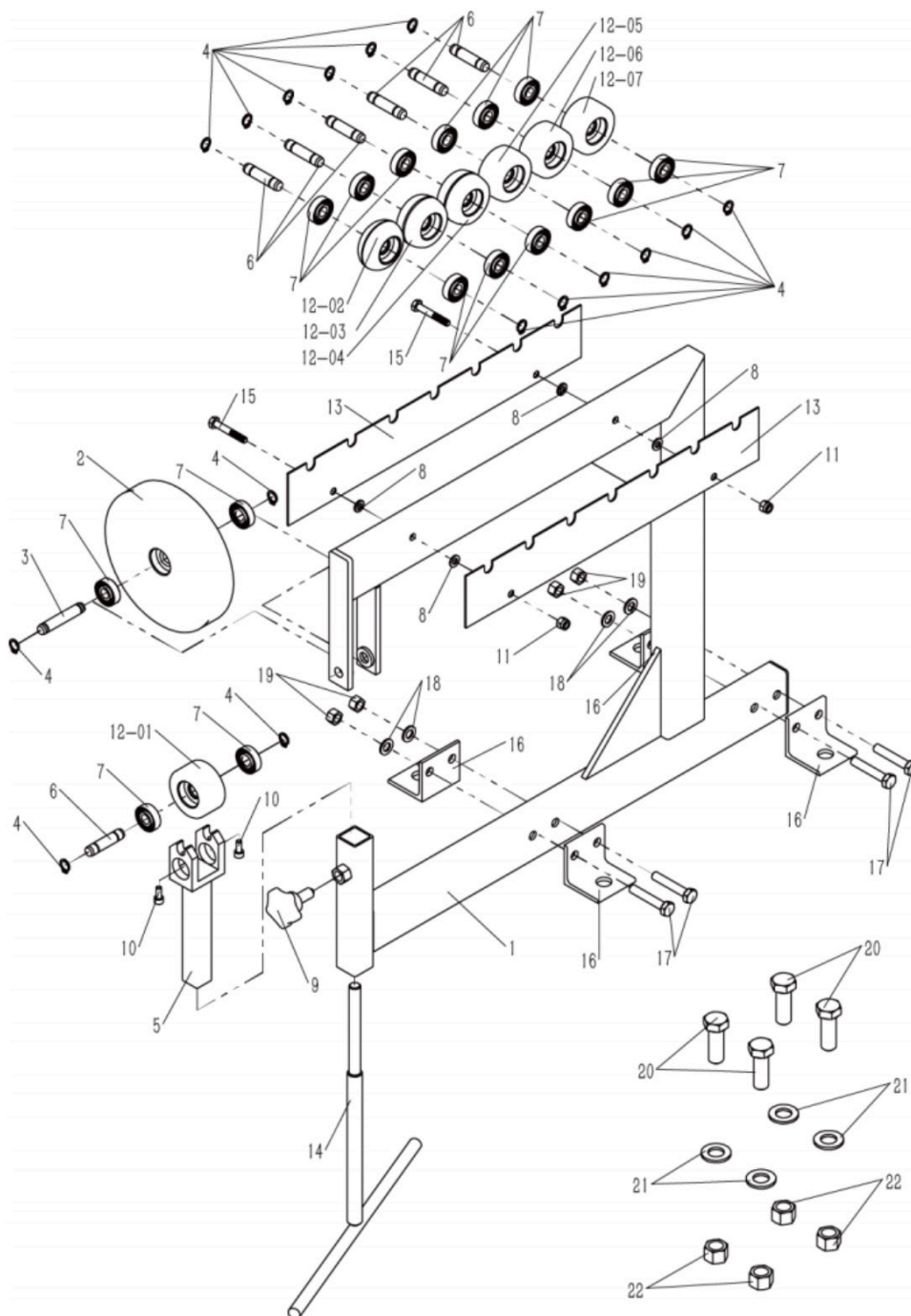
Usage

1. Always wear work gloves when using the English wheel.
2. Select the appropriate profile wheel (# 12-01, # 12-02, # 12-03, # 12-04, # 12-05, # 12-06, # 12-07) for the job and place it in the profile wheel console (# 5).
3. Insert the workpiece between the top matrix (# 2) and the selected profile wheel (# 12-01, # 12-02, # 12-03, # 12-04, # 12-05, # 12-06, # 12-07).
4. Turn the adjusting screw (14 #) until the top matrix (# 2) and the profile wheel (# 12-01, # 12-02, # 12-03, # 12-04, # 12-05, # 12-06, # 12-07) meets the metal. It is recommended to have a light pressure, rather than a hard one. A hard pressure makes it harder to touch the metal and can cause creasing. A loose pressure makes it easy to move the metal and enables greater accuracy. However, more times may be required to shape the metal.
5. Shape the metal by pushing and pulling it between the matrices.
6. When finished, loosen the adjusting screw (# 14) and remove the workpiece from the English wheel.
7. Then clean and store the product indoors where children cannot access it.

List of parts

| Unit nr. | Description | QTY |
|----------|----------------------------|-----|
| 1 | Frame | 1 |
| 2 | Top matrix | 1 |
| 3 | Top matrix axis | 1 |
| 4 | C-Ring | 16 |
| 5 | Profile wheel console | 1 |
| 6 | Profile wheel axis | 7 |
| 7 | Bering | 16 |
| 8 | Washer 6 mm | 4 |
| 9 | Handle | 1 |
| 10 | Screw M5x12 | 2 |
| 11 | Nut M6 | 2 |
| 12-01 | Flat profile wheel | 1 |
| 12-02 | Profile wheel 1/2 " radius | 1 |
| 12-03 | Profile wheel 1" radius | 1 |

| Unit nr. | Description | QTY |
|----------|-----------------------------|-----|
| 12-04 | Profile wheel 1-1/2" radius | 1 |
| 12-05 | Profile wheel 2-1/2" radius | 1 |
| 12-06 | Profile wheel 5" radius | 1 |
| 12-07 | Profile wheel 9" radius | 1 |
| 13 | Matrix rack | 2 |
| 14 | Adjusting screw | 1 |
| 15 | Bolt M6x40 | 2 |
| 16 | Angle steel | 4 |
| 17 | Bolt M8x45 | 4 |
| 18 | Washer 8 mm | 4 |
| 19 | Nut M8 | 4 |
| 20 | Bolt M14x40 | 4 |
| 21 | Washer 14mm | 4 |
| 22 | Nut M14 | 4 |





Verktysboden Erfilux AB Källbäckstrydgatan 1, SE-507 42 Borås

© Verktysboden · Borås · Sweden · 0120504-03