

# Krymp & sträck



Artikelnummer  
**511034**



**VERKTYGSBODEN**



## Om Verktysboden:

Vi har arbetat med verktyg och maskiner sedan mitten av åttiotalet. Vår marknad är Sverige och Borås är vår bas. Här finns 3 000 kvm butik och huvudkontor med 40 medarbetare som har fått vara med om en fantastisk resa, en resa som bara blir roligare och roligare.

Sedan 2007 finns vår distanshandelsverksamhet, verkstad och produktutveckling i Borgstena med lokaler på 5 000 kvm. Vi jobbar för att ge kompetent service som tillför mervärde och sparar tid för dig som kund.

## Vi ser fram emot nya kontakter!

2003 startade vi vårt eget varumärke PELA. Vår idé och tanke var att själva kunna ta fram och vidareutveckla det vi sålde och framför allt att hoppa över ett mellanled för att kunna sälja kvalitetsprodukter till väldigt bra priser. Att valet var rätt visar sig tydligt i företagets utveckling som är fantastisk.

## Garanti:

Vi lämnar 1 års garanti vid fabrikations eller materialfel från det ursprungliga inköpsdatumet. Spara alltid din faktura som gäller som garantisedel. Varan ska inte ha utsatts för onormal användning eller vanvård och garantin omfattar inte slitagedelar och förbrukningsvaror. Garantin gäller inte om felet beror på en olyckshändelse efter att du fått varan eller om du låtit bli att följa skötsel- och serviceanvisningar. Verktysboden förbehåller sig rätten att reparera varan eller byta ut den.

## Reklamation:

Enligt konsumentköplagen har du 3 år på dig att reklamera ett ursprungligt fel på en vara. Du måste lämna ett meddelande om felet inom skälig tid efter det att du har upptäckt det. När garanti-tiden har gått ut är det köparen som ska bevisa att felet fanns från början.

## Kontaktinformation:

Verktysboden Erfilux AB  
Källbäckstrydsgatan 1  
SE-507 42 Borås  
Telefon: 033 - 20 26 56  
Mail: [verkstad@verktysboden.se](mailto:verkstad@verktysboden.se)



## Miljöskydd/Skrotning

Återvinn önskat material, släng det inte bland hushållssoporna. Alla, maskiner, tillbehör och förpackningar skall sorteras och lämnas till en återvinningscentral och där kasseras på ett miljövänligt sätt.

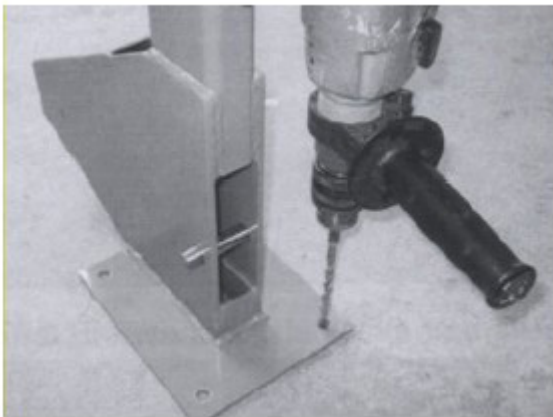
**VERKTYGSBODEN**

## Specifikationer:

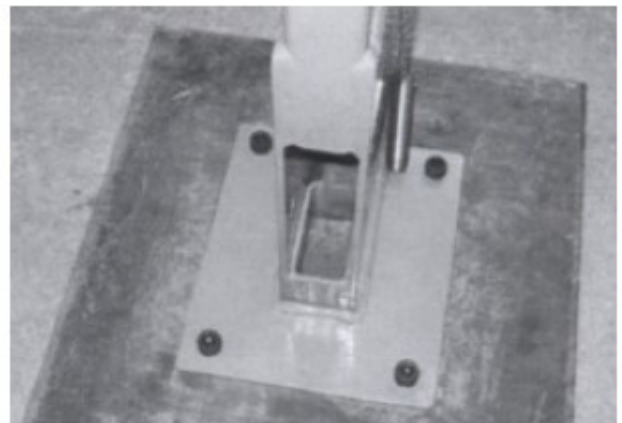
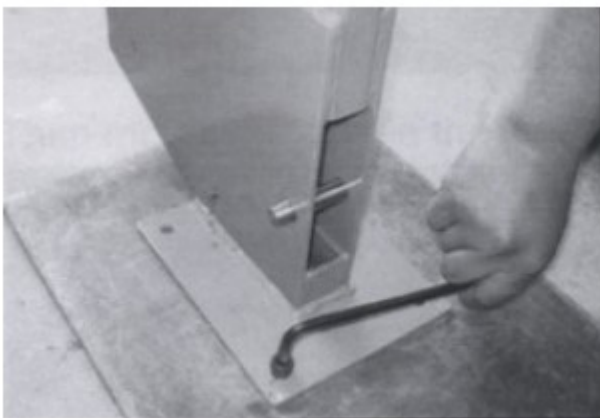
Arbetsdjup:	153,00 cm
Höjd:	117,50 cm
Bredd:	41,00 cm
Djup:	92,00 cm
Vikt:	36 kg
Förpackningsstorlek:	120x20x50 cm
Nettovikt / Bruttovikt:	36/38 kg

## Installation:

- 1, Placera huvudenheten på golvet på den plats du vill använda krymp- / sträckmaskinen.  
Vi rekommenderar att du placerar den längs en vägg eller längs en annan stationär utrustning.

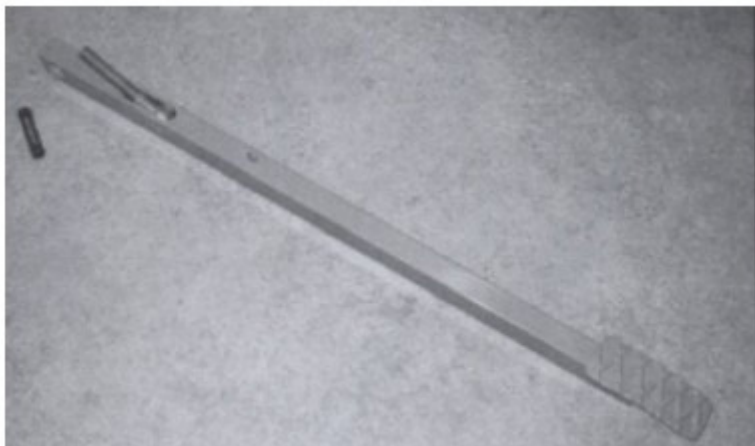


Som ett alternativ kan du montera krymp- / sträckmaskinen på ett rörligt fotstativ. Var bara säker på att fotstativet är tillräckligt starkt så huvudet på huvudenheten inte rör sig vid arbetet.



- 2, Använd fyra ankarplugg och fyra lämpliga skruvar för att säkra krymp- / sträckmaskinen.  
Se till att enheten är ordentligt fastsatt i golvet eller stativet. Ankarpluggarna eller skruvarna för detta ingår inte i leveransen.

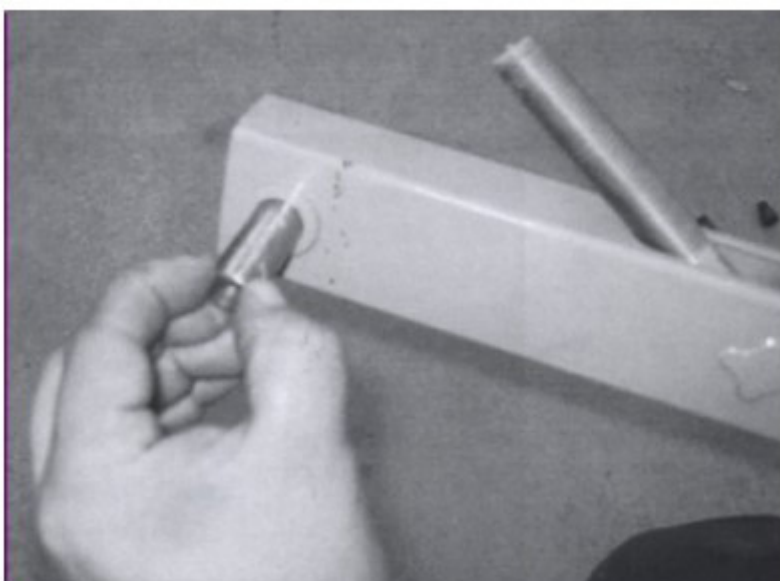
3, Nästa steg är att montera fotpedalen och axeln med M10 skruvarna.



4, Smörj först axeln med lite fett.

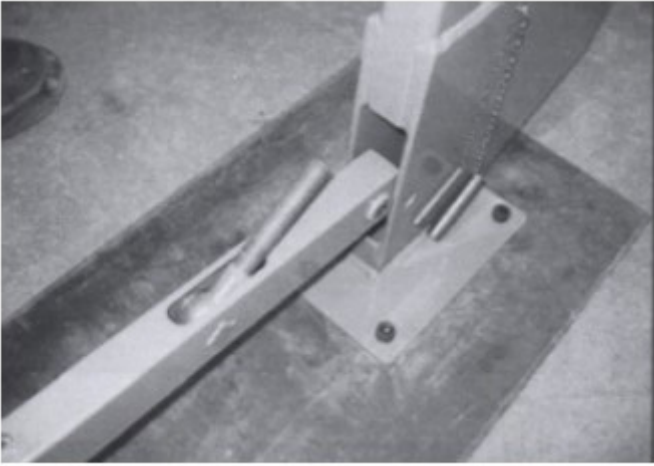


5, Montera sedan axeln i hålet i fotpedalens ände.



6, Placera fotpedalen enligt bilden.

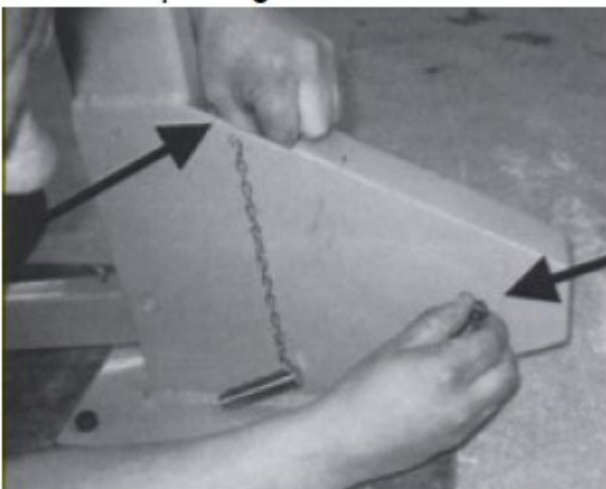
Se till att den gängade länkskruven pekar in i huvudenheten.

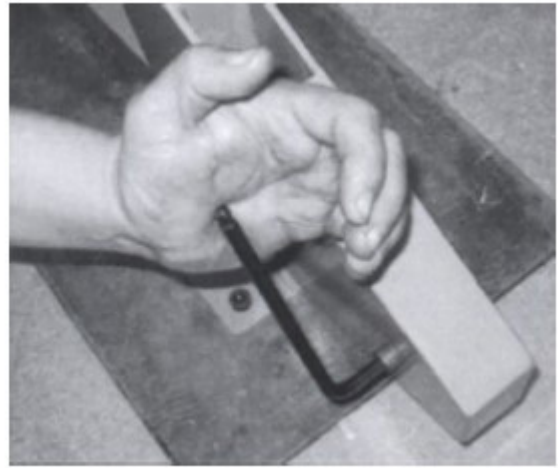
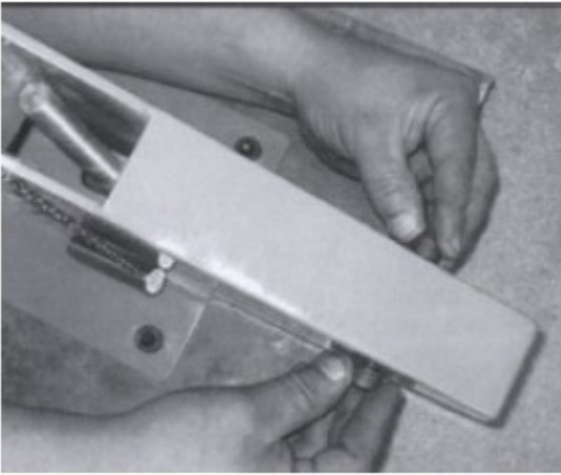


7, Flytta fotpedalen till huvudenheten och samtidigt, med din andra hand, styr den gängade länken upp i öppningen.

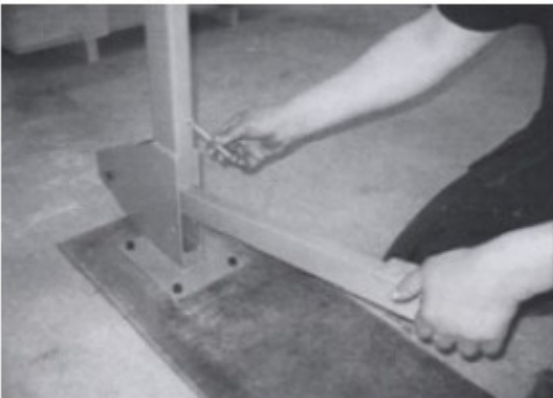


8, Montera sedan de två M10 skruvarna för axeln och håll samtidigt den skruvgängade länken i öppningen.





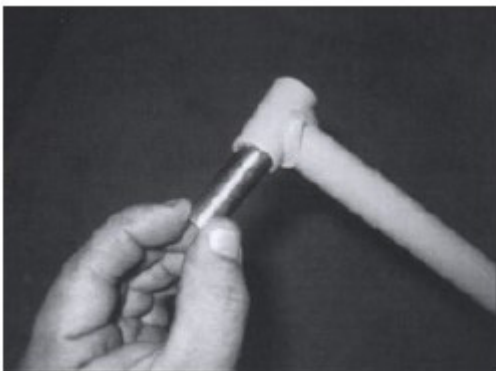
10, Montera nu fjädern, först på huvudenheten och sedan till fotpedalen.



11, Nästa är att montera fotpedallänken och axeln med de två M8-skruvarna. Smörj axeln med fett.



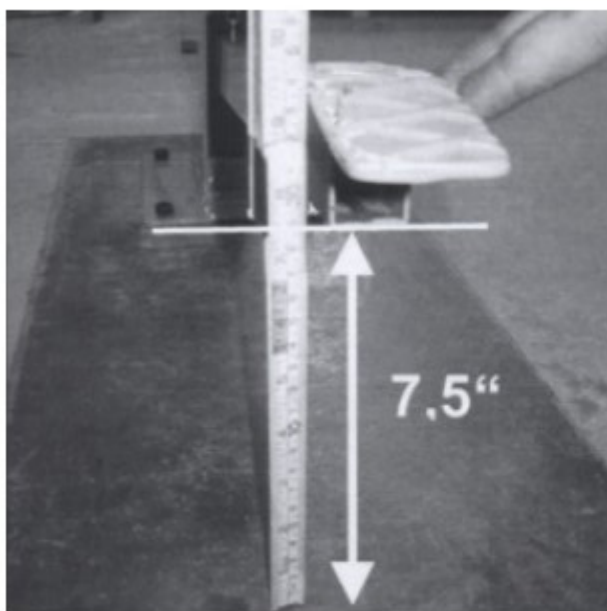
12, Montera sedan axeln i hålet i fotpedalens ände.



13, Montera länken på den gängade skruven och skruva in den ca 15 varv.



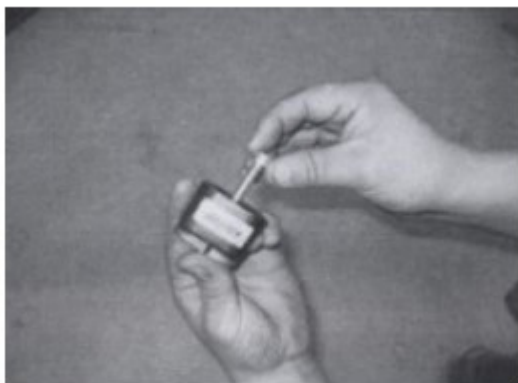
14, Länkens längd måste justeras så att höjden på fotpedalens lågsida är 19 cm, +/- 1,25 cm. För att göra detta på det enklaste sättet lägger du avstånd under fotpedalen motsvarande 19 cm och justerar sedan det exakta antalet gängskruvningar som passar gaffeln på huvudenhetens huvud.



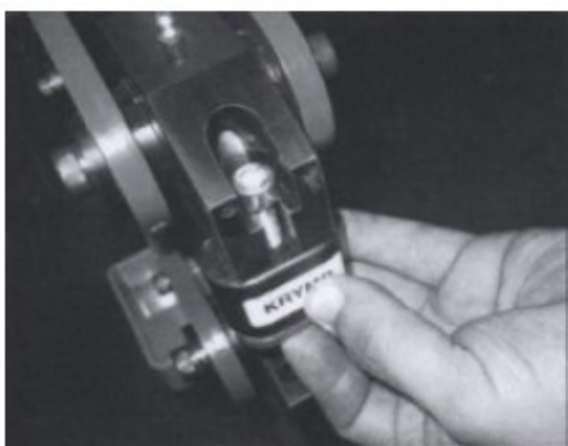
15, Montera sedan de två M8 skruvarna för axeln och dra åt dem väl



16, Nu är det dags att montera backarna, skruva först skruven i backen.

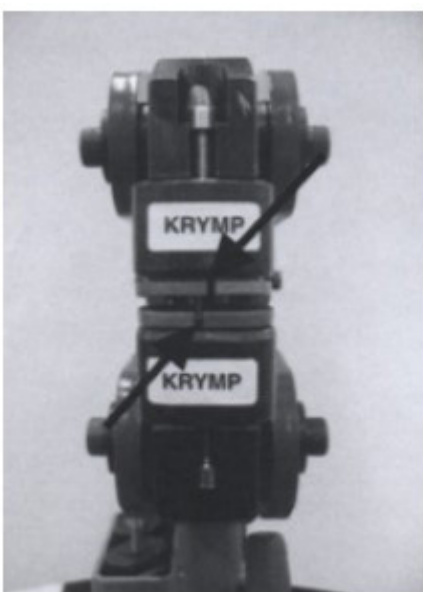


17, Placera sedan backarna en åt gången med texten mot utsidan. Använd sedan skiftnyckeln för att dra åt backarna.



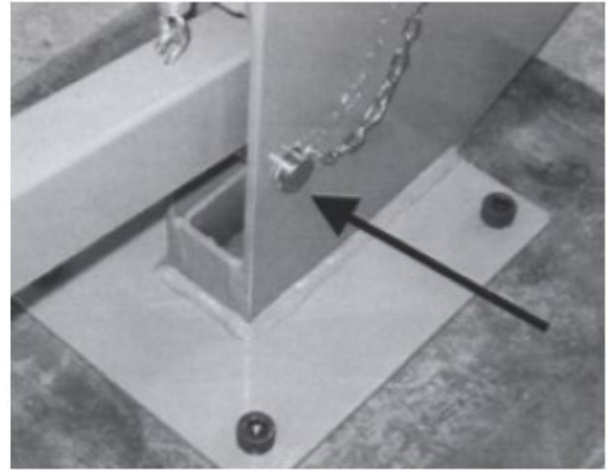
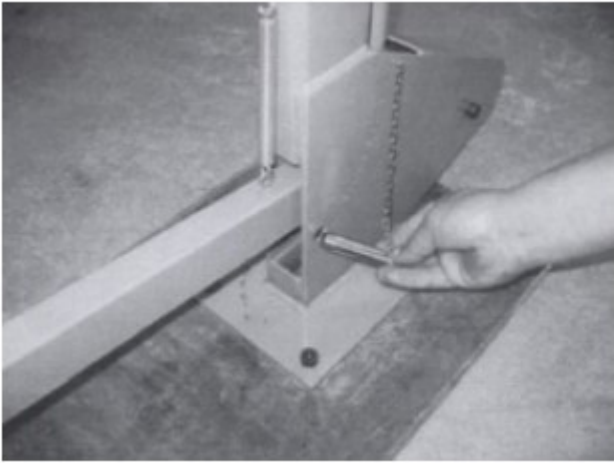
18, Det är väldigt viktigt att använda samma typ av backar, krympare / krympbackar tillsammans och sträckare / sträckbackar tillsammans.

Det är också mycket viktigt att få texten i samma riktning, bäst med texten mot utsidan. På krympbackarna måste öppningarna placeras som på bilden nedan.





19, När krymp- / sträckmaskinen inte används, måste säkerhetsstiftet monteras för att undvika skador.



20, Placera käftparet som inte används på samma hyllplan. Placera skiftnyckeln i hållaren i stativet.



## ANVÄNDNING

Huvudfunktionen hos detta verktyg är att krympa eller sträcka plåt med tjocklek upp till 1,5 mm. Du kan göra radie ner till 2,5 cm.

Huvudoperationen görs genom att man applicerar kraft med foten på fotpedalen i en nedåtriktad riktning och samtidigt applicera plåtbearbetningsplattan mellan backarna. Vid arbetet flyttar du arbetsstycket mellan varje gång du trycker på foten.

Genom att flytta smidigt kommer du att kunna göra smidiga former på ett snabbt och fint sätt.

För att göra en bättre finish på ytan är ett "engelskt hjul" ett komplement.

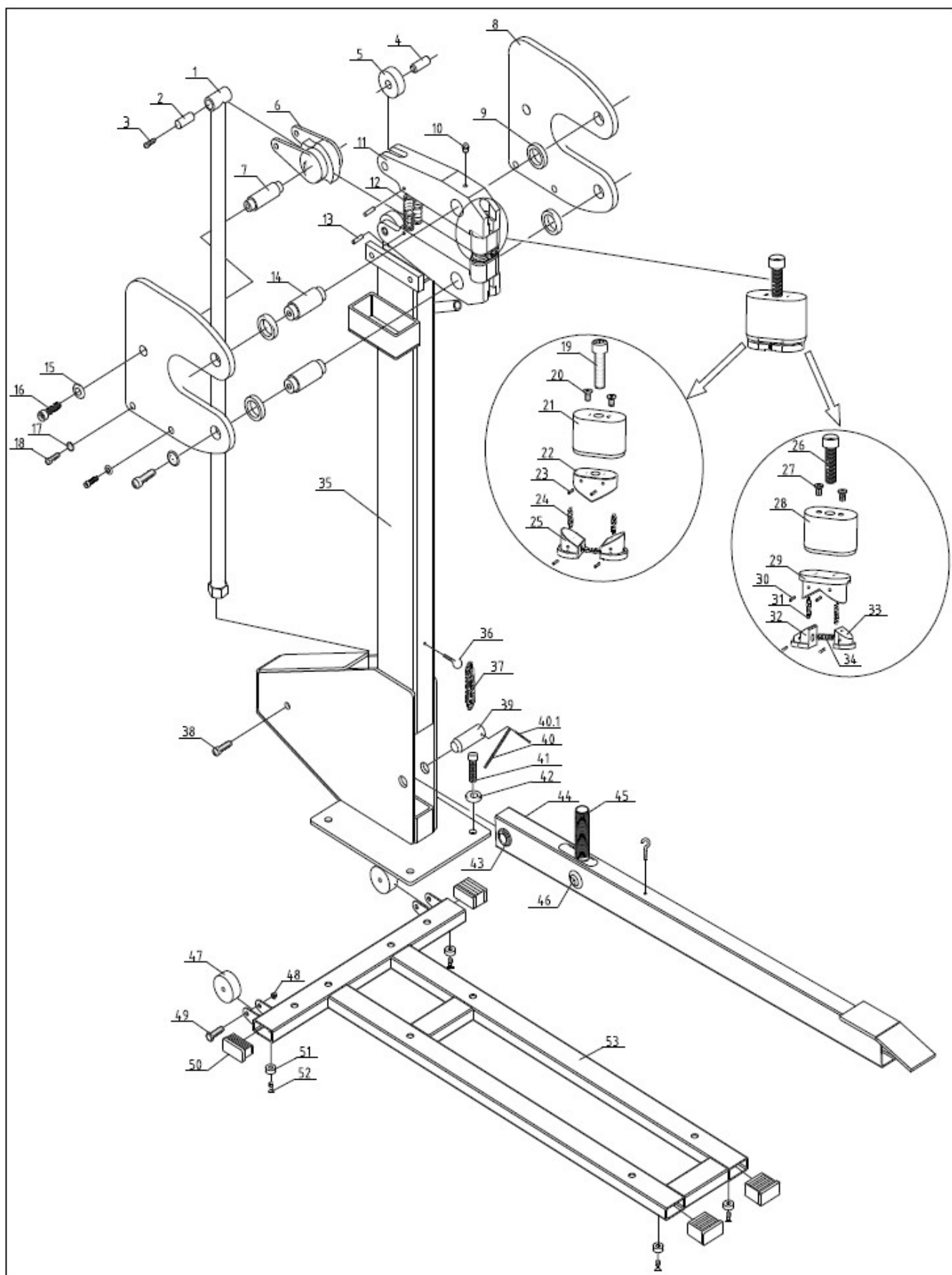
## VARNING!

Applicera inte kraft på fotpedalen utan att ha ett stycke plåt mellan backarna. Dessa kommer att gå sönder om inget arbetsstycke används. Denna felanvändning kan upptäckas efteråt, detta täcks inte av garantin.

## RESERVDELSLISTA

Item	Description	Qty	Item	Description	Qty
1	Foot pedal link	1	28	Out die cover	4
2	Link shaft	1	29	Upper inner die cover	4
3	Screw M8X16	2	30	Roll pin 2x20	16
4	Lock shaft	1	31	Little spring	8
5	Wheel	2	32	Lower inner die cover	4
6	Rotary table	1	33	Lower inner die cover	4
7	Side plate little shaft	1	34	Bear spring	4
8	Side plate	2	35	Frame	1
9	Set collar	4	36	pothook	2
10	Oil hole M6	2	37	Big pull spring	1
11	Die frame	2	38	Screw M10x16	2
12	Little pull spring	2	39	Axle	1
13	Roll pin 3x30	2	40	Hanging chain	1
14	Side plate big shaft	2	40.1	Split pin 3.2x25	2
15	Washer	2	41	Screw M10x20	4
16	Screw M8X20	2	42	Washer 10	4
17	Washer 8	4	43	Fix shaft	1
18	Screw M8X20	4	44	Foot pedal	1
19	Screw M8X30	4	45	Localizer shaft	1
20	Screw M4X8	8	46	Link shaft	1
21	Out die cover	4	47	Wheel	2
22	Upper inner die cover 1	4	48	Nut M6	2
23	Roll pin 2x20	24	49	Bolt M6X35	2
24	Little spring	12	50	lid	4
25	Lower inner die cover	4	51	Plastic washer	4
26	Screw M8x30	4	52	Screw M4x10	4
27	Screw M4x8	8	53	Base	1

# SPRÄNGSKISS



**VERKTYGSBODEN**

Verktgysboden Erfilux AB, Källbäcksydsgatan 1, 50742 Borås